

Росен Милев

Съставител

ГЯТІТЕ

ГОТИТЕ

И

**СТАРОГЕРМАНСКОТО
КУЛТУРНО-ИСТОРИЧЕСКО ПРИСЪСТВИЕ
ПО БЪЛГАРСКИТЕ ЗЕМИ**



Студии на: Александър Станев
Борис Парашкевов
Боян Думацов
Валентин Христов
Василка Герасимова
Георги Елдъров
Дочка Аладжова
Евгения Генчева
Емилия Денчева
Емилия Стайчева
Катя Трендафилова
Методи Даскалов
Мина Боспачева
Росен Милев
Светлозар Елдъров
Теодора Ковачева
Хервиг Волфрам

**Balkan
MEDIA**

2003

„Чужди“ елементи сред източногерманските паметници от Тракия и Дакия

Боян Думанов

Многобройните археологически находки от територията на късноантичните диоцези Тракия и Дакия, които могат да се свържат с източни германи, свидетелстват за компактни групи население, които в по-голяма или по-малка степен заемат отделни региони от земите южно от р. Дунав. Тези преки свидетелства за присъствието на съответно население в много случаи се допълват от писмените сведения, с чиято помощ техните носители излизат от пълна анонимност. Възможна е една, макар и частична етническа идентификация на анклавите.

Проучванията на български, югославски, румънски и западноевропейски изследователи върху историята и археологията на източногерманските племена представят една картина на етническо многообразие, в което като доминиращ елемент се очертават готите, които от средата на III в. сл.Хр. интензивно подлагат римските провинции южно от Долен Дунав на набежи. А след навлизането на номадите от хунската група в източноевропейските степи в последните десетилетия на IV в. готите се заселват в тези територии и по-трайно (Велков, В. 1959, 232-249; 1972, 375-379; Velkov, V. 1977, 261-282). В новите си земи те имат различен статут – най-често са заселвани като федерати. Но подобно на по-старите племенни обединения северно от р. Дунав и Черно море за различните периоди – в началото на V в. и средата на V-VI в., ролята на първенстващ етнос принадлежи съответно на вест- или на остготите. Между тях има и други източни германи – гепиди, херули или руги, но те са по-трудно различими въз основа на находките. А и писмените източници дават недостатъчно информация за тяхното присъствие в Тракия и Дакия.

Остготското присъствие, установено на Балканския полуостров след окончателното поражение на хунския съюз през 454 г., може да бъде забелязано чрез характерните за германите паметници. Това са най-вече украшения – елементи на костюма – фибули и части от коланни гарнитури. Част от тях са представителни, изработени от ценен метал и украсени с благородни камъни, други са отлети от бронз и с по-бедна орнаментация. В повечето случаи скъпите предмети са част от дамското аристократично облекло, което е консервативно и запазва характеристиките си през

продължителни периоди от време. Откритите в нашите земи находки имат паралели сред паметниците на остготите от Средна Европа, Италия и Северното Причерноморие, което дава основание те да се свързват с този голям етнос или по-общо да се определят като източногермански. Сред тях обаче има и такива, които не са характерни за източните германи, но са често срещани в комплекси от Средна и Западна Европа, от територията на други германски етноси – франки, англосакси, тюринги, лангобарди и др. Тези артефакти се явяват „чужди“ сред общата картина на източногерманското присъствие южно от Долен Дунав, като поставят редица интересни въпроси. С оглед идентификацията на техните носители на първо място стои проблемът дали те могат да бъдат разпознати подобно на източногерманските, т.е. дали собствениците им наистина принадлежат към съответните западногермански етноси. От този въпрос се поражда и следващият – какви са историческите обстоятелства, при които тези паметници се появяват в интересуваните ни територии. А ако се допусне, че носителите им не могат да се свържат пряко със западни германи – по какъв характерен за тези елементи начин те достигат до тракийските и дакийските провинции. Дали по пътя на търговията, културния обмен или военната плячка?

Сред тези находки с богатство и представителност на елементите се отличава аристократичният гроб при Улпиана в провинция Дардания (днес – Грачаница в Косово). Като части от костюма на погребаната дама в гроба са открити три сребърни фибули, две от които съставят чифт (рис. 1-2) (Ковачевић, J. 1960, 19-20, sl. 15, 16; 1964, 188-189, fig. 1; Mrkobrad, D. 1980, 31, T. XIV, 5, 6-7; Трбухович, Л. 1983, кат. п. 6-7, 10; Роровић, V. 1984, 174, fig. 183-184). Освен тях в комплекса има други фибули, елементи от колан, пръстен, наиз, мъниста и солид на император Юстиниан Велики (527-565). Голямата лъчева фибула обикновено се свързва с панонско-лангобардски тип паметници, а чифтът с правоъгълни челни плочки се определя като „скандинавски“ или „тюрингски“ (Ковачевић, J. 1960, 19; Vinski, Z. 1972-73, 181; Mrkobrad, D. 1980, 31; Поповић, В. 1994 б, 352). Панонско-лангобардският тип е обособен от югославските изследователи. В западноевропейската

литература този тип паметници са по-известни като тип „Гросинген“, чийто произход се свързва с лангобардите, като периодът на най-голямото им разпространение е през първата половина на VII в., когато е широко срещан в Италия, Южна Франция, Австрия и гр. (Kühn, H. 1974, 1250). Произходът на формата обаче е от Панония и се свързва с времето, когато този етнос пребивава там (Werner, J. 1962, 69, 169). Аналозите, с които разполагаме, произхождат от споменатите региони. По своите особености голямата фибула от Улпиана се приближава към характерните за лангобардите паметници, макар и да показва известни отклонения от широко разпространените форми.

Другите две фибули от комплекса на Улпиана съчетават в себе си особености, които са трудносъотносими с някой от известните типове (рис. 2). Техните елементи – правоъгълна челна плочка, богато украсен ромбоид с конкавни стени за стъпална и диск върху лъка – са сред характерните за екземплярите, разпространени най-общо в Северна Германия и Скандинавия. В този вариант обаче те са доста видоизменени, което може да е показател, че са продукт на еволюция, която внесените типове претърпяват на местна почва. Богато украсеният диск върху средната част на украшението е орнаментът, който го отличава сред многобройните паметници от Средна и Западна Европа и го приближава към тип „Фингълсем“, при който този диск е украсен с повече или по-малко стилизирано човешко лице. Неговият произход е от Източна Англия (или по-точно Кралство Кент). Разпространението на тези фибули в Западна Европа към настоящия момент се свързва с внос от Англия или Ютланд (Северна Дания) (Kühn, H. 1965, 166; Haseloff, G. 1981, 21; Koch, A. 1998 а, 318). С доста сходни форма и орнаменти е едно изделие от Турне, Белгия, отнесено към последните десетилетия на V в. – началото на VI в. Неговите особености ясно свидетелстват за производство и импорт от Кент (Koch, A. 1998 а, 321).

Солидът на император Юстиниан в гроба е сечен след 538 г. (Ковачевић, J. 1964, 191). Югославските изследователи отнасят комплекса между тази дата и 568 г. Появата на тези, характерни за западните германи елементи се обясняват с някои исторически обстоятелства. Прокопий Кесарийски пише, че в остготския кралски двор в Равена пребивава тюрингският принц Амалафрид, син на крал Херминафрид и Амалаберга, племенница на Теодерих Велики (Procopius, De bello Gothico, V, 13, Wolfram, H. 2001, 319). След поражението на Витигис той е откаран като пленник в Константи-

нопол, а по-късно е на служба при императора. През 551 г. във войната между лангобардите и гепидите военни части под негово разпореждане са разположени при Улпиана в помощ на лангобардския владетел Агоин (Procopius, De bello Gothico, VIII, 25, Menghin, W. 1985, 34-35). В този смисъл е предположението на Й. Ковачевич, че погребаната дама със своите украшения, които имат аналогии сред западногермански паметници, е аристократка от антуража на този тюрингски принц, от времето, когато той пребивава в Улпиана (Ковачевић, J. 1960, 19-20; 1964, 191-192). Това становище е прието в югославската литература и до днес (Vinski, Z. 1972-73, 181; Mrkobrad, D. 1980, 31; Попович, B. 1994 а, 75).

От принципно значение за развитието на археологията на германите в Тракия и Дакия е въпросът възможна ли е точната етническа интерпретация на свързаните с тях находки и съотнасянето им с конкретни исторически обстоятелства. На този проблем не може да се даде еднозначен отговор, особено след внимателен анализ на археологическите паметници. Голямата лъчева фибула има ясни аналогии сред лангобардските типове, но двата еземпляра с Т-образни челни плочки не намират точни паралели. Формата им, която копира англосаксонски и скандинавски прототипи и непознатата украса, показва синкретизъм, характерен за контактните зони със смесено население, откъдето може да се изведе и произходът на носителката на трите фибули от Улпиана. От балканските провинции, които се намират извън територията на Тракия и Дакия, са известни два големи некропола, съгържащи както източно-, така и западногермански елементи. Това са комплексите при Книн (вероятно античния Куркум в провинция Далмация, днес в Хърватско) и Карниум в Савия (дн. Крань, на р. Сава в Словения) (Werner J. 1962, 125; Vinski, Z. 1972-73, 180-181). Сред източногерманските паметници, открити в тях, се срещат и такива, характерни за тюринги и лангобарди, което може да се обясни с частичното навлизане в съответните територии на представители на тези етноси. Много вероятно погребаната на юг от зоните с по-концентрирано германско население дама от Улпиана да произхожда именно от тези области, а присъствието ѝ тук да е обяснимо със смесен брак, а не конкретно с историческа личност.

От кастела Августа в провинция Крайбрежна Дакия (дн. с. Хърлец, Козлодуйско) произхожда масивна сребърна и позлатена фибула с Т-образна челна плочка (рис. 3) (Машов, С. 1976, 35-36, обр. 1; Хараламбиева, А. 1984, 49).

Повърхността ѝ е покрита с разнообразна гравирана украса. Археологическият ѝ контекст (открита е в опожареното ниво, свързано с гибелта на кастела около 580/82 г. (Машов, С. 1976, 37), предполага дата във втората половина на VI в. Характерните ѝ особености – разделена на две лицева повърхност, украсена със симетричен орнамент; стилизирани животински глави при извитите краища на ромбоидната стъпална плочка; украсата на периферията на челната плочка я приближават към типове „Кингс Фийлд“ и „Чесъл Даун“ (Kühn, H. 1965, Taf. 102, 39,2; 104, 40,13). Двата типа са следствие на контактите на англосаксонските ателети с рейнската област и наред със скандинавски екземпляри стоят в основата на разпространението на подобни украшения сред западните германски племена. Украсата в полетата върху челната плочка намира аналози сред други фибули от Средна Европа и Германия. Такъв орнамент има върху фибулата от гепидския комплекс Солнок-Санда (Унгария), където се различават обърнати един към друг митични зверове (Kovrig, I. 1956, 308, Taf. 309). Поясен е орнаментът върху плочката на екземпляра от Курхайм унтер Тек с обърнати едно към друго допоясни човешки изображения, в които могат да се видят най-вероятните скандинавски (ютландски, датски) прототипове на по-късните мотиви (Haseloff, G. 1981, 318-319). Орнаментацията върху челната плочка на фибулата от Августа се отличава с голяма стилизация, при която мотивите са трудноразличими. Това може да се обясни с факта, че украшението е по-късно от споменатите прототипове и украсата се развива. Появата му в дунавския кастел става най-вероятно директно или чрез посредничеството на лангобардите, които в своите земи по Среден Дунав и по-късно Северна Италия в най-голяма степен контактуват с изкуството на други западни и северни германски етноси, добавяйки и свои елементи (Kühn, H. 1965, 344; Koch, A. 1998 a, 325).

Към северногерманските типове фибули принадлежат и три сребърни екземпляра; съответно два от некропола на Виминациум (дн. Костолац в Сърбия) и един с неизвестно място на откриване, сега съхраняван в Историческия музей – гр. Хасково (рис. 4, 5) (Zotovič, L. 1992-93, 186; Хараламбиева, А. 1984, 49, обр. 5). Те са опростен и умален вариант на фибулата от Августа. При по-внимателен анализ се вижда, че челната плочка на украшението от Хасково също е разделена на две полета, като този път орнаментът е опростен до крайност. Стъпалната плочка е с по-груба форма, но също могат да се различат особеностите на по-добре

изработените екземпляри. Същите особености, схематизирани в още по-голяма степен, важат и за двата екземпляра от Виминациум. Следователно прототиповете на тези три фибули трябва да се търсят в елегантните и богато украсени форми на украшенията от рода на „Кингс Фийлд“, Солнок-Санда, Августа и др. Много вероятно е това „прехвърляне“ на орнамента да става на местна почва, след навлизането на самата форма на фибулите с Т-образна челна плочка. Трите разглеждани екземпляри трудно могат директно да се свържат със западни германци (некрополът на Виминациум се свързва с гепиди (Zotovič, L. 1992-93, 183-190), а по-скоро със заимствани от техните представителни елементи в украшенията.

Типична за северногерманските и англосаксонски украшения е сребърна фибула с кръстовидна челна плочка, открита в кастела Маргум (дн. Дубравица на устието на р. Морава) в провинция Горна Мизия. Въз основа на археологическия си контекст паметникът е отнесен към втората половина на V в. (рис. 6) (Мано-Зису, Б. 1950, 157, сл. 29,12; Ковачевић, Ј. 1960, 1960, 20). Този тип фибули се появяват като нова форма в средата на V в. в обитаваните от сакси земи в днешен Шлезвиг-Холщайн (Северна Германия) (Brandt 1999, 123). По-нататъшното им разпространение върви на юг по течението на реките Везер и Елба, а най-голямата им концентрация е в комплекси от Южна Англия през VI в., което се свързва с преселването на големи части от този етнос на Британските острови (Böhme, H. W. 1986, 55). Достигането на тези фибули по Среден Дунав става с посредничеството на тюрингите (Brandt 1999, 123). Кастелът Маргум е най-източната точка на тяхното разпространение. Присъствието на този паметник тук трудно може да се обясни директно с англосаксонски инфилтрати. Негов носител може отново да е представител на лангобардите или друг западногермански народ, имащ контакти със северните германци. Не бива да се изключва възможността и фибулата да попада в Маргум, като част от военна плячка.

Разпространението на фибулите със западно и северногермански елементи (карта 1) показва, че подобно на източногерманските, те се срещат предимно по дунавските градове и кастели. Това се обуславя от важната роля на р. Дунав и нейната долина в търговските и културни контакти между отделните области. Разглежданите паметници се отличават помежду си по няколко показателя, от които особено важен е този – доколко те са близки до западните и северните „оригинали“. Екземплярите от Августа, Улпиана и Маргум са



Рис. 1 Сребърна фибула от Улпиана

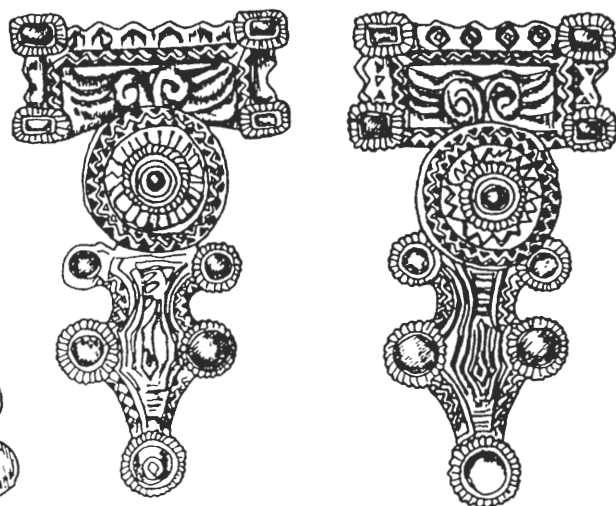


Рис. 2 Чифт сребърни фибули от Улпиана

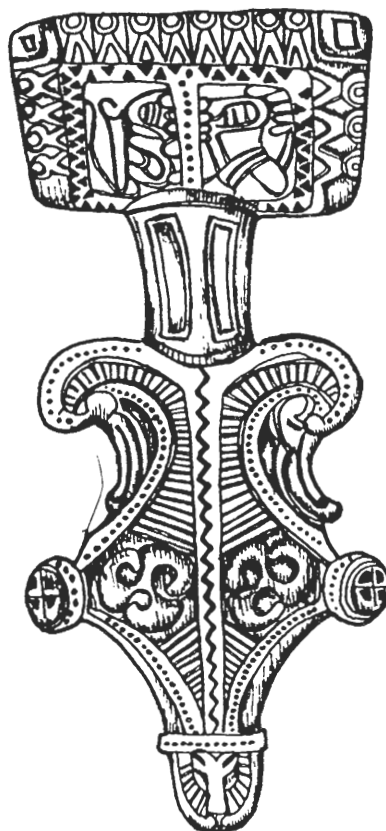


Рис. 3 Сребърна фибула от кастела Августа

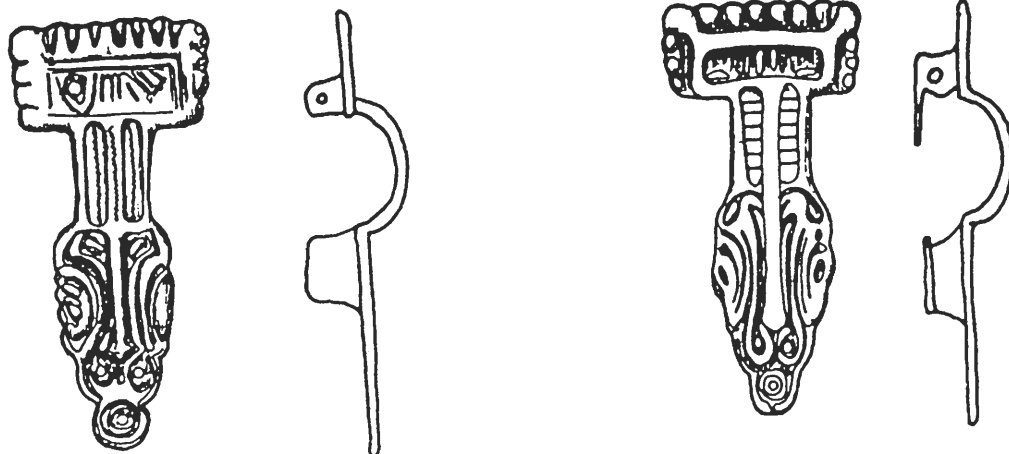


Рис. 4 Сребърни фибули от некропола на Виминациум

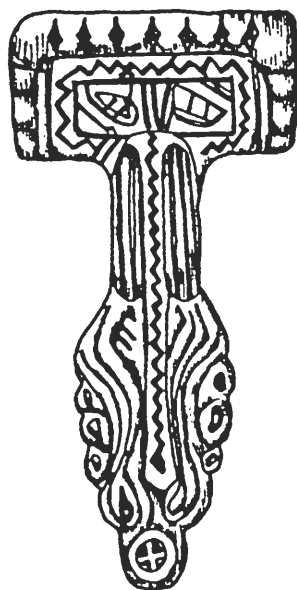


Рис. 5 Сребърна фибула от Исторически музей – гр. Хасково

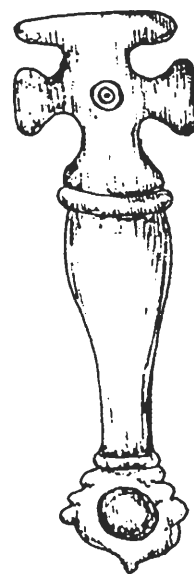
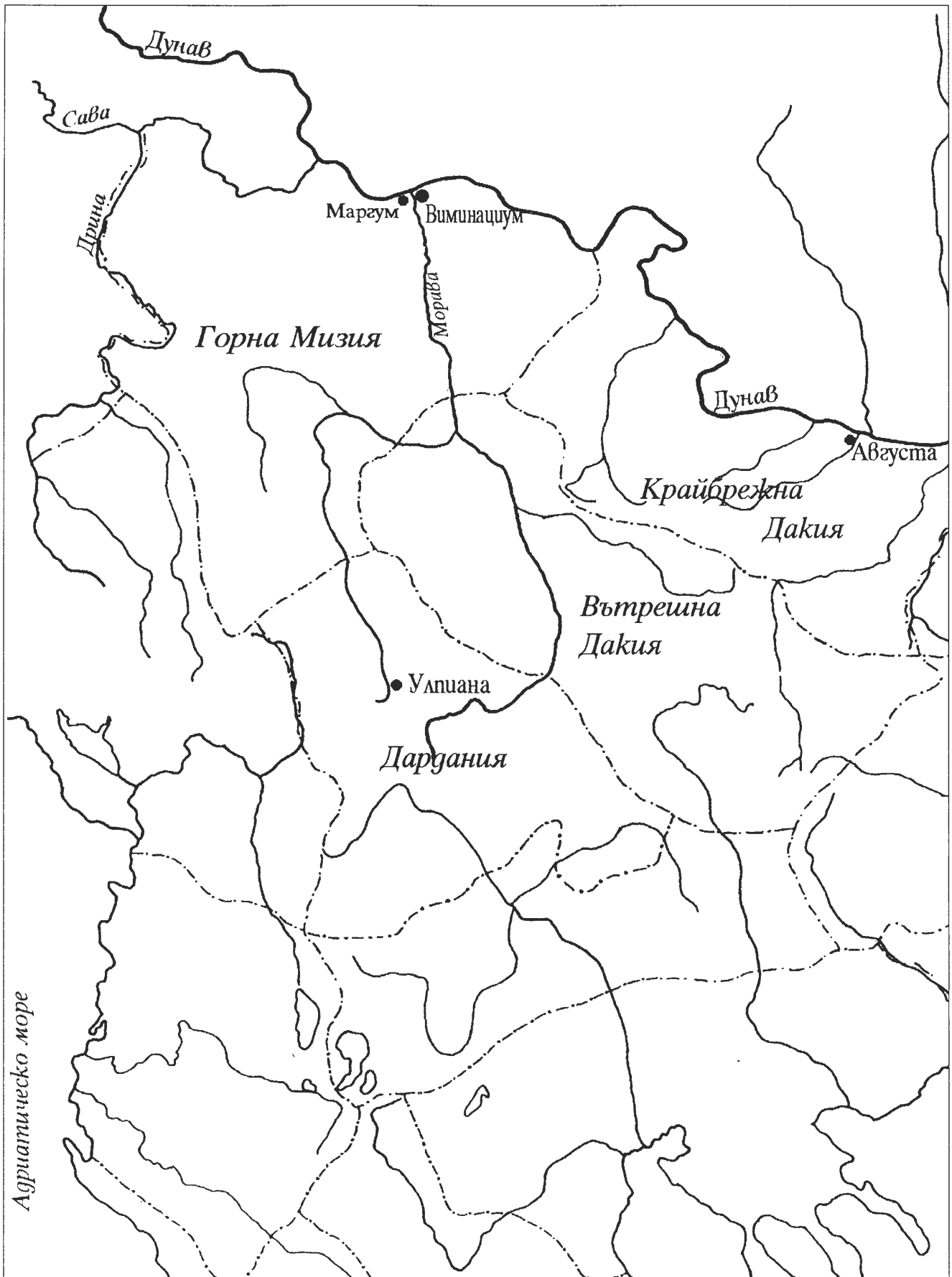


Рис. 6 Сребърна фибула от кастела Маргум



Диоцезът Дакия и разпространение на фибулите със западногермански елементи
 Боян Думанов, 2003

твърде близки или съвсем точно отговарят на своите прототипове. Те могат да се свържат директно, най-вече с лангобарди или най-малко с произход от техните земи, откъдето достигат до дакийските центрове. Чифтът от Улпиана също се доближава до познати от Северна и Западна Европа екземпляри, но носи белези, които показват по-нататъшно развитие. Тези украшения могат да са западногерманско производство, но вследствие на контактите с населението по земите южно от Долен Дунав да са попаднали тук. Знатната гама, която ги носи, с голяма степен на вероятност е от лангобардски произход и съхранява традиционните за костюма си елементи. Фибулите и от Виминациум, и от музея в Хасково са с по-ниско качество и са в значителна степен видоизменени. Тяхното присъствие не може да е сигурен етнически индикатор, вероятно те са проникнали сред източните германи под западно влияние.

Подобна ситуация (с много повече паметници, поради по-големия брой проучвания) съществува в „обратна посока“ и в земите на западните германи, където се срещат комплекси с нехарактерни за тях германски паметници, между които остготски и гепидски елементи на костюма. Особено висока концентрация на такива паметници има в Галия, като присъствието им се обяснява с екзогамия, преселване на отделни малки групи, предизвикано от различни исторически обстоятелства, културни влияния и др. (Koch 1998b, 86). Паметниците южно от Долен Дунав понякога намират същото обяснение. Бъдещите проучвания може би ще покажат, че наред с компактното източногерманско население тук присъстват и западногермански инфилтрати. Към настоящия момент е несъмнено, че отделните германски етноси в Европа не са били изолирани групи, а са живели в динамично движение и взаимодействие. Определените от този процес културни контакти са внесли сред традиционните елементи нови угеи и форми.

Използвана литература

- Велков, В. 1959 Градът в Тракия и Дакия през Късната античност. София 1972 Някои проблеми в етническото състояние на древнотракийските земи през V-VI в. – Във: I конгрес на БИД I. София, 375-379
- Мано-Зиси, Б. 1950 Ископанване на Орашју. – Старинар I, 141-167
- Машов, С. 1976 Ранносредновековни фибули от с. Хърлеи, Врачански окръг. – Археология XIII, 1, 35-38

- Попович, В. 1994 а Украсни делови ношње и накит од сребра у периоду сеобе народа. – Във: И. Попович (Пр.) Античко сребро Србији. Београд, 69-76 1994 б Каталог. – Във: И. Попович (Пр.) Античко сребро Србији. Београд, 352-355
- Трбухович, А. 1983 Византија и варваре на тлу Србије. Београд
- Хараламбиева, А. 1984 Дъговидни фибули от епохата на Великото преселение на народите. – Археология 1, 45-51
- Böbme, H. W. 1986 Das Ende der Römerherrschaft in Britannien und die angelsächsische Besiedlung Englands im 5. Jahrhundert. – Jahrbuch des Römisch-Germanischen Zentralmuseums Mainz 33, 469-574
- Brandt, K. H. 1999 Ethnische Vielfalt an der Weser. – In: Über allen Fronten. Nordwestdeutschland zwischen Augustus und Karl dem Grossen. Oldenburg, 113-133
- Haseloff, G. 1981 Die germanische Tierornamentik der Völkerwanderungszeit. Studien zu Salin's Stil I. Band I-II. Berlin
- Koch, A. 1998 а Die germanischen Bügelfibeln der Völkerwanderungszeit im Westlichen Frankreich. Jahrbuch des Römisch-Germanischen Zentralmuseums Mainz. Monographien 41, 1-2 1998b Fremde Fibeln in Frankreich. Ein Beitrag zur Frage nicht-fränkischer germanischer Ethnien in Nordgallien. – In: W. Menghin (Hrsg.) Archäologie des Frankenreiches. Neueste Forschungen. Internationales Kolloquium anlässlich der Ausstellung. Die Franken – Les Francs. Berlin, 10. bis 12. October 1997. – Acta Praehistorica et Archaeologia 30, 69-89
- Kovačević, J. 1960 Varvarska kolonizacija juznoslovenskih oblasti. Novi Sad 1964 Mercenaires Germains a Ulpiana c. 550. – Actes du XIIe Congres International des Etudes Byzantines III. Beograd, 137-197
- Kovrig, I. 1956 Die Germanen. – In: E. Thomas (Hrsg.) Archäologische Funde in Ungarn. Budapest, 301-314
- Kühn, H. 1965 Die Germanischen Bügelfibeln der Völkerwanderungszeit in der Rheinprovinz I-II. Graz 1974 Die Germanischen Bügelfibeln der Völkerwanderungszeit in Süddeutschland. Graz
- Menghin, W. 1985 Die Langobarden. Archäologie und Geschichte. Stuttgart
- Mrkobrad, D. 1980 Arheološki nalazi seobe naroda u Jugoslaviji. Beograd
- Popović, V. 1984 Un étui de peigne en os de type „merovingien“ et les objets d'origine ethnique étranger? a Caričin grad. – Caričin grad I. Belgrade-Rome, 160-178
- Velkov, V. 1977 Cities in Thrace and Dacia in late antiquity. Amsterdam
- Vinski, Z. 1972-3 O rovašenim fibulama ostrogota i tirinana povodom rijetkog tirinškog nalaza u Salonu. – Vjesnik Arheološkog muzeja u Zagrebu 3, VI-VII, 177-226
- Werner, J. 1962 Die Langobarden in Pannonien. Beiträge zu langobardischen Bodenfunde vor 568. München
- Wolfram, H. 2001 Die Goten. Von den Anfängen bis zur Mitte des sechsten Jahrhunderts. Entwurf einer historischen Ethnographie. München
- Zotović, L. 1992-93 Die gepidischen Nekropole bei Viminacium. – Starinar XLIII-XLIV, 183-190