

1997

Извършен ли е Индустриален преврат в България от Освобождението до войните?



Нинел Кьосева

7/7/2007 НБУ

УНСС/1997

1/1/1997

Теория, статистика, история

Стопанските историци са склонни да идентифицират икономическия растеж с индустриализацията. Макар държави като Дания и Норвегия да имат висок размер на националния доход и неговия растеж, историците на икономиката следват традиционната линия на презастраховане с английската индустриална революция, определяща икономическия растеж като синоним на особено мощно индустриално развитие.

Този възглед е възприет и формулиран от **Уолт Уитман Ростоу** в книгата му „Стадии на икономическия растеж. Некомунистически манифест“, в който той го поставя в теоретичната си мрежа от стадии. Третият стадий (Take-off – излитане, подем) е дефиниран като индустриална революция, изискваща широк кръг от предпоставки, осигурени през втория стадий.¹ Ростоу описва Take-off като отчетлив период от 2-3 десетилетия, през който икономиката постига *самоподдържащ се растеж* в повече или по-малко автоматичен стил. Три специфични характеристики са есенцията на Take-off:

1. Ръст на капиталовото образуване от 5% до 10% и над тях от националния доход или от нетния национален продукт. (Общовалидността на тази характеристика е оспорена от С. Кузнец.)
2. Развитието на един или повече водещи индустриални сектора във висока степен.
3. Съществуването или бързото появяване на пилитически, социални и институционални конструкции, които способстват за експанзията на започналото развитие.

За Ростоу съвременният икономически растеж, който възниква в стадия на Take-off „е в основата си секторен процес“. За да бъде установен, икономиката трябва да бъде изучавана по сектори.²

Take-off може да бъде описан със следното: „Първо, това е периодът в живота на икономиката, когато за първи път един или повече съвременни промишлени сектори показват високи темпове на растеж, въвеждайки не само нови производствени функции, но и причинявайки обратни и странични ефекти в значителен мащаб. Второ, икономиката трябва да покаже способност да използва прогресивните взаимодействия, така че новите водещи сектори да се появят тогава, когато по-старите намаляват темпа на своето развитие. Това е демонстрирането на способност за прехвърляне от една група водещи отрасли към друга, което отличава действителния Take-off от някои преждевременни резки скокове на създаването на предпоставките за Take-off.“³

Различно становище за отчитането на съвременния икономически растеж (СИР) има **Саймън Кузнец**.

¹ 10, с. 61-64

² 10, с.238

³ 10. с.240.

Според него СИР е сумарен (агрегиран) процес. Секторните промени са взаимно обвързани с общите промени и значението им може да бъде правилно оценено само след като бъдат включени в общата рамка. Според Кузнец СИР има 4 най-важни характеристики:

1. СИР се предизвиква от приложението на нови научни идеи и модерни технологии в индустрията,
2. Държавата, преживяваща СИР има стабилен и бърз растеж на реалния продукт на глава от населението, обикновено съчетан с висок демографски ръст,
3. Този тип растеж рефлектира в бърза промяна на индустриалната структура, преместване на работната ръка, капитал и предприемачество от аграрната сфера към индустрията и услугите,
4. СИР във всяка държава се нуждае от съществуването на международни контакти – той никога не може да се развие в държава, изолирана от контакти с външния свят.⁴

Опирайки се на множество съществуващи изследвания по този проблем, френският стопански историк **Фернан Бродел** формира свой модел за преминаване към СИР и неговото установяване. Той включва:

1. Създаване чрез бавна еволюция на национално пазарно стопанство, характеризиращо се с висока степен на сплотеност и взаимосвързаност между отделните сектори
2. Постигане на самоподдържащ се, непрекъснат растеж на аграрния сектор
3. Необходимост индустрията да отговори на непрекъснатия ръст на производството от селското стопанство, което става чрез индустриалната революция
4. Дифузия на иновациите, въведени в индустрията в цялата икономическа система и прехвърлянето на растежа към третичния сектор, както и вътрешното ускоряване на растежа в първичния.
5. Взаимно привеждане към непрекъснат растеж между отделните сектори, водещо не след дълго до непрекъснато нарастване на благосъстоянието на обществото.⁵

В съществуващата **нова българска стопанско-историческа литература**, икономическият растеж на България в предвоенния период е получавал различни определения. През 50-те години на ХХ в. той е характеризирен като „индустриална революция”, изразила се в революционизиране на начините на производство, в замената на старите ръчни способности на производство с машини.⁶

Тази характеристика е изоставена в обобщаващите трудове през 70-те и 80-те години на ХХ в. и времето от началото на ХХ в. до Балканската война е определено като период на ускорено икономическо развитие, характеризиращо се с впечатляващ индустриален подем на фона на доста по-слаби темпове на растеж на аграрния сектор.⁷

В излязлата през 1984 г. разработка по този въпрос на проф. Цветана Тодорова икономическите процеси, протекли в България в началото на ХХ в., „по социално-икономическото си

⁴ 12, Lecture 1.

⁵ 2, с. 573-607.

⁶ 4, с. 323-374.

⁷ 4, с.323-324

съдържание и исторически смисъл, обаче, всъщност (са) времето на реализирането на индустриалната революция в България.”⁸ И: „... през XIX век от началото на Хх в. към Балканските войни в България се осъществява закъснялата капиталистическа индустриална революция.”⁹ Основание за това заключение проф. Тодорова намира преди всичко в бързото количествено разрастване на броя на индустриалните предприятия в страната, вложения в тях капитал и заетата в индустрията работна сила.

Както вече беше посочено, в системите на Ростоу, Кузнец и Бродел индустриалният преврат е ключов момент в постигането на СИР. Техните системи не са прилагани за отчитането му спрямо икономическите процеси, развили се в България през визирания период.

Поради недостатъчно прецизната статистика в България по онова време, както и поради липсата на сведения за изходните й данни, критериите от статистическо естество, възприети от Ростоу, Кузнец и Бродел не могат да бъдат приложени за България с необходимата пълнота и степен на достоверност.

Независимо то факта, че статистическите данни не могат да бъдат оформени по формално правилен статистически начин, е възможно българският икономически растеж от разглеждания период да бъде преценен като аналитично значение и същност чрез основните критерии, възприети в теоретичната мрежа на посочените автори, и да бъде оценен от гледна точка на въпроса: промишлена революция, водеща към СИР ли е той или не е.

Пара, стомана, железници, електричество

Края на XIX и началото на XX век е времето, в което водещите сектори *на стоманата, парата и железниците* достигат във водещите държави своята зрелост и иновациите, прилагани в тях са дифузирани в икономиката, стимулирайки я към растеж. Това е и времето, когато се появяват новите водещи индустрии, към които ще се рехвърли лидерството в СИР – **автомобилите, индустриалната химия и електричеството**.¹⁰ Известни в българската стопанско-историческа наука са усилията на българската държава от този период за създаването на национална железопътна система. Железниците са изиграли в ранната си фаза на водещ отрасъл решаваща роля да осъществяването на Take – off в САЩ, Германия и Франция, а в зрялата си фаза – в Канада, Русия и Япония. „Подемът” (Take – off) може да дойде от технологични иновации, в това число и транспортни, които да задействат верига от вторични разширения.¹¹

Железниците са среда, в която въвеждането на нови технологии предизвиква ефект на разпространение и модернизация. Те:

1. Снизават транспортните разходи,
2. Въвеждат в пазара нови области и стоки,
3. Предпоставка са за развитието на износа,
4. Предизвикват ръст на населението в районите около тях,

⁸ 8, с. 181

⁹ 8, с.221.

¹⁰ 14, с. 721.

¹¹ 10, с. 90.

5. Засилват урбанизацията,
6. Изискват развитие на стоманопроизводството и машиностроенето,
7. Вторично съдействуват за модернизацията на селското стопанство.

Какво показва развитието на **железниците, парата и стоманата** в България от тези години.

До 1912 г. железопътната мрежа на България възлиза на 1964 км., от които 1079 км. са построени до 1899 г. и пак до тази година 354 км. принадлежат на Компанията на източните железници и Турция.¹² срещу 861 км. завършени през 1895 г.¹³

Пикът на железопътното строителство през периода принадлежи на годините между 1895 и края на XIX век, след което темпът на железопътно строителство отслабва.

За времето от 1882 г. до 1911 г. в България са въведени „локомотиви, локомобили, парни котли и парни машини“ за 26 059 хил. лв. и тонаж от 24 157 т. Значително повече от тях по стойност и тонаж са плетачните машини, змеделските машини и инструменти и други, неизползващи парна сила – 86 391 тона и стойност 92 044 хил. лв.¹⁴

Данните показват слаб ефект на разпространение на парната енергия в страната. България не развива собствено производство на парни машини и локомотиви, както и на стомана за нуждите на развиващата се железопътна система. За нуждите на железниците са разработени две държавни мини за лигнитни въглища.¹⁵

Дава ли ефект на модернизация върху селското стопанство железопътното строителство в България? През посочения период показател за модернизация в селското стопанство е все още заместването на дървеното рало с железен плуг. Данните за този процес, поставени във връзка с железопътното строителство показват следното (Виж. Таблица 1.)

Таблица 1 Съпоставка на наличието на железопътни линии и разпространението на плуга за 10 околии с най-много и най-малко употреба на плугове на 100 ха.

5 околии с най-много плугове	на 100 ха	Железопътна линия от година	5 околии с най-малко плугове	на 100 ха	Железопътна линия от година
Видин	108 пл./100 ха	няма	Нова Загора	4 пл./100 ха	1874
Осман Пазар	103 пл./100 ха	няма	Кюстендил	5 пл./100 ха	1909
Бяла Слатина	99 пл./100 ха	няма	Габрово	6 пл./100 ха	няма
Оряхово	98 пл./100 ха	няма	Трън	6 пл./100 ха	няма
Кула	97 пл./100 ха	няма	Радомир	6 пл./100 ха	1897

Източник: 9, с. 142.

¹² 4, с. 306-307.

¹³ 4, с. 353.

¹⁴ 5, с. 353.

¹⁵ 6, с. 355.

Сумарният извод е, че железниците не провокират създаването на свързаните с тях водещи промишлени производства на **стомана, локомотиви и парни двигатели**, съвсем слабо съдействат за развитието на минното дело и не може да бъде отчетен ефект на модернизация в следствие на развитието им върху селското стопанство.

Икономическата история сочи, че там, където е имало предпоставки за индустриален преврат, ръстът на железниците е служил за извършването му, но там, където ги е нямало, те не са сложили началото на Take-off.¹⁶ Следователно, индикирано чрез анализа на железниците и техните ефекти, състоянието на България през периода в икономически аспект не може да се разглежда като като Take-off или промишлена революция. *Дори не може да се разглежда като завършени предпоставки за Take-off.*

Железниците в България до войните все още не са могли да дадат резултат в икономиката. Капиталът, вложен в тази модерна инфраструктура е огромен. До 1911 г. в тях са били вложени 293 млн. лв. До 1900 г. чистият приход на БДЖ е бил под 1%, а между 1901 и 1911 г. средно 1,9 % спрямо вложения капитал.¹⁷ Те не са могли все още да дадат ефекта на намаляване на транспортните разходи. По тази причина още по първия Закон за насърчаване на местната индустрия от 1894 г. на индустриалците се е давало намаление от 35% за превоза на товари по БДЖ.

Производството на **електроенергия** в България започва през XX век., макар през 1891 г. в Бояна да е построена малка станция. През 1901 г. в Панчарево е изградена хидроелектростанция, а в 1906 г. в Габрово – термоелектростанция.

Така, от гледна точка на въвеждането на индустриалната енергия от онова време – парата и на новата – електричеството, българската икономика може да се определи като правеща първите си стъпки. Тук не може дори да става дума за широко разпространение на тази енергия, да не говорим за зрялост и навлизането ѝ във всички сфери на стопанството.

Първоучредителният фактор на промишлената революция – селското стопанство

Създаването на жизнеспособна основа на модерната промишлена структура изисква радикални, дори революционни **промени в селското стопанство**, най-малкото защото опитът да се разшири основният капитал и едновременно с това да се изхранва растящото население изисква растящо производство на храни и растящ внос от чужбина, който да се заплаща с растящ излишък от продукцията на селското стопанство. Темпът на нарастване на селскостопанската продукция в същност поставя границите, в които се извършва модернизацията.

Съществуващата статистика от този период не ни дава абсолютна сигурност, но все пак очертава известна представа за състоянието на аграрния сектор. Така например стойността на годишната земеделска реколта през 1911 г. в сравнение със средногодишната ѝ стойност за

¹⁶ 10, с. 268.

¹⁷ 4, с. 353.

1906-1910 г. се е увеличила с 69 852 хил. лв.¹⁸ или с 16,10 лв. на глава от населението. Според изчисленията на Лампе брутният продукт от зърнодобива на България за (1894 –1904) – (1909 – 1912 г.) е нараствал средногодишно с 2,3% при ръст на населението за 1901 - 1911 г. от 0,5%. Приблизителният чист средногодишен растеж на зърнената продукция на глава от населението за 1904-1911 г. е половин процент¹⁹. Макар и в недостатъчна степен, тези данни показват все още затворено селско стопанство, увеличаващо производството си много бавно, почти само с толкова, с колкото нараства населението, което трябва да се изхрани. Такъв аграрен сектор не може да отдаде почти нищо за създаването на новия, индустриалния сектор.

Държвният дълг на глава от населението, заради заемите, необходими за растежа е нараствал от 61,90 лв. през 1900 г. на 108, 80 лв. през 1906 г. до 168,88 лв. през 1911 г.²⁰ Явно е, че той нараства по-бързо, отколкото най-достъпния за разширение и естествено продуктивен отрасъл, даващ най-високия дял от българския износ – зърнопроизводството. Неслучайно е, че за 1906-1910 г. България има отрицателно външнотърговско салдо от 21,6 млн. лв., а за 1911 г. – от 14,7 млн. лв.

Създаването на промишленост означава много – но не всичко

Магнитудът на индустриалния растеж в разглеждания период в България е доста внушителен. От 36 едри за българските мащаби индустриални предприятия през 1887 г. броят им нараства на 345 през 1911 г. Механичната им сила от 9 хил. к.с. през 1904 г. нараства на 28 хил. к.с. през 1911 г. Влиженият в тях капитал от малко над 10 млн. лв. през 1894 г. достига 90 млн. лв. през 1911 г., а годишното им производство – над 120 млн. лв.²¹

Сред индустриите на първо място по повечето основни показатели е хранителната, на която през 1911 г. се падат 42% от предприятията, 40% от вложения капитал, 20% от работниците и 55% от стойността на годишното производство.

На второ място е текстилната със 17% от вложения капитал, 21% от предприятията и 27% от работниците в насърчаваните предприятия.

Какво показват данните за структурата на производството на хранителната индустрия? Според преброяването на покровителствуваната, т.е. едрата индустрия, хранителна индустрия е най-големия индустриален бранш в България от 1904 г. Тя включва 22 парни мелници за брашно и грис – от които с двигателна сила от и над 100 к.с. само 13. Другите 34 фабрики от тази индустрия “за храни и пития” се състои от предприятия за рафиниране на захар, за спирт, бира, маслобойни, зеленчукови консерви, лющене на ориз. Сред тях само захарната рафинерия и три пивоварни имали двигателна сила от и над 100 к.с.²² В този най-развит индустриален бранш разпространението на парната енергия е доста слабо все още. Традиционни са и производствата му, макар и събрани под фабрични покриви, в които парната енергия е слабо разпространена още. Стоки на хранителната индустрия България изнася през 1912 г. за 11 085 637 лв. и внася такива за 5 113 440 лв. България внася консерви, захарни изделия,

¹⁸ 9, с. 154.

¹⁹ 13, с. 60.

²⁰ 9, табл. 128.

²¹ 9, табл. 102.

²² 6, с. 344,351.

масло.²³ този факт показва съществената неспособност на българската индустрия да абсорбира продукцията от аграрния сектор, да създаде модерни производства, да внедри нови научни идеи, както и да се трансформира самата индустриална структура. Хранителната индустрия, макар и основана на един достъпен суровинен ресурс, не предизвиква увеличаване на аграрното производство в нужната степен, не го ориентира към себе си, не предизвиква модернизацията му.

В текстилния бранш най-голямо нарастване отбелязва вълнотекстилното производство. През 1904 г. в България има 23 насърчавани вълнотекстилни предприятия, от които само 8 с двигатели над 100 к.с. През 1911 г. вълнотъкачните и вълненопредачните предприятия вече са 36 от 72 насърчавани общо текстилни предприятия.

Води ли бързото развитие на вълнотекстилната промишленост до бързо нарастване на продукцията от овцевъдството в резултат на повишеното търсене на суровини за развитието ѝ, което би трябвало да се очаква? От 1882 г. до 1910 г. броя на овцете в България се увеличават с 26,22%, т.е. средногодишно увеличението им е от 1,06%²⁴, което е съвсем слаб ръст, като се има пред вид и ръста на населението.

Като цяло, българската индустрия е вносител на над 80% от суровините, необходими за развитието ѝ.²⁵

Индустриалната продукция през десетилетието преди войните наистина нараства бързо, но за да разберем по-добре процеса на „ускорено индустриално развитие“, е необходимо да го съпоставим с печалбите, реализирани в индустрията. Следващата таблица, макар само за рентабилността на акционерния капитал, дава известна представа за това.

Печалбите от индустрията.

След известно покачване на процента на рентабилността при индустриалните акционерни дружества от 1904 и 1905 г. от около 14%, той бележи спад до войните и се колебае около относително ниско ниво в диапазона между 3 % и 8%. През 1907 г. дори цялата загуба на акционерния капитал в България е формирана в индустриалния сектор. До войните индустрията си остава ниско рентабилно сектор.

²³ 11, с. 156-172, 224-247.

²⁴ 11, с. 21, с. 4, с. 3361, с. 337

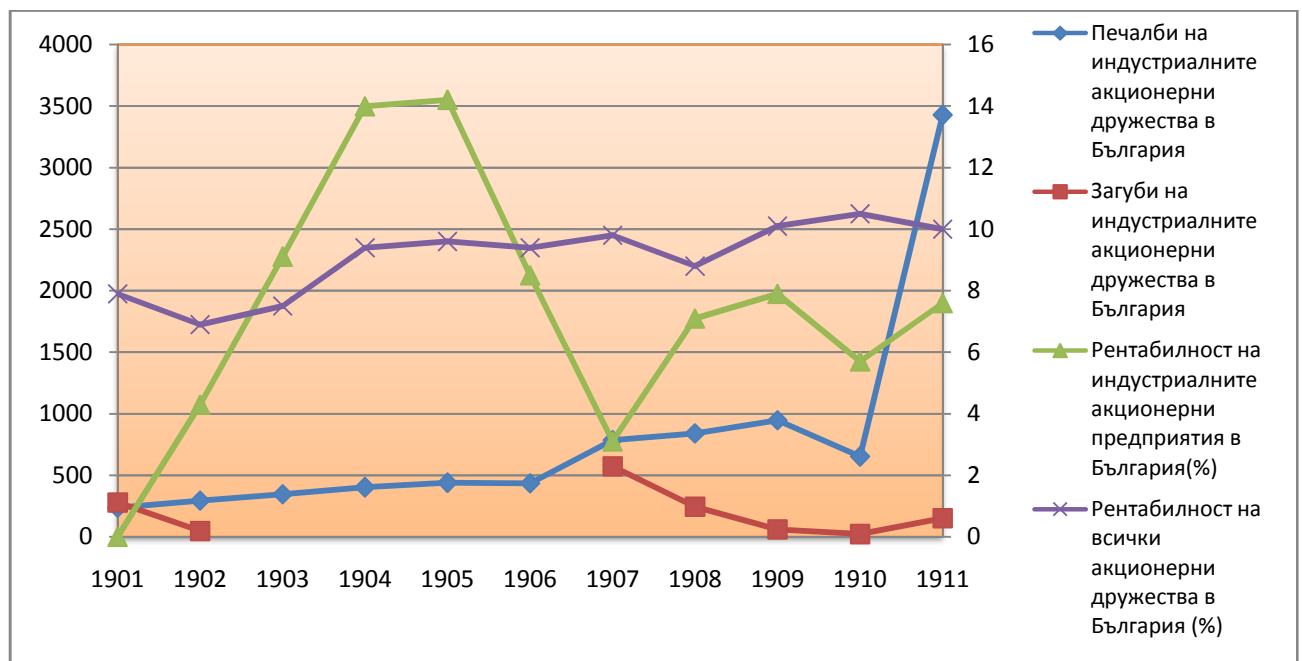
²⁵ 8, с. 196.

Table 2 Рентабилност на акционерните дружества в България, 1900 - 1911 г.

Индустриални акционерни дружества				Общо акционерни дружества (индустриални, търговски, кредитни)		
година	Печалби (хил. лв.)	Загуби (хил. лв.)	% на рентабилност	Печалби (хил. лв.)	Загуби (хил. лв.)	% на рентабилност
1900	Н.а.	Н.а.		2,018	Н.а.	10,1
1901	236	279	0	2,276	309	7,9
1902	294	47	4,3	1,804	67	6,9
1903	346	Н.а.	9,1	2,014	2	7,5
1904	402	Н.а.	14	1,809	Н.а.	9,4
1905	438	Н.а.	14,2	2,154	Н.а.	9,6
1906	434	Н.а.	8,5	3,164	Н.а.	9,4
1907	785	573	3,1	3,768	573	9,3
1908	840	245	7,1	3,749	355	8,8
1909	947	59	7,9	4,486	220	10,1
1910	652	22	5,7	5,080	46	10,5
1911	3428	151	7,6	8,719	294	10,8

Източник: Беров, Л., Печалбата на капитала в България до 1944 г., С. 1961 г. Данните са извлечени от приложените в книгата таблици.

Фигура 1. Рентабилност на акционерните дружества в България, 1900-1911 г.



Източник: Беров, Л., Печалбата на капитала в България до 1944 г., С. 1961 г.

Преместването на работната ръка от първичния сектор към индустрията и услугите

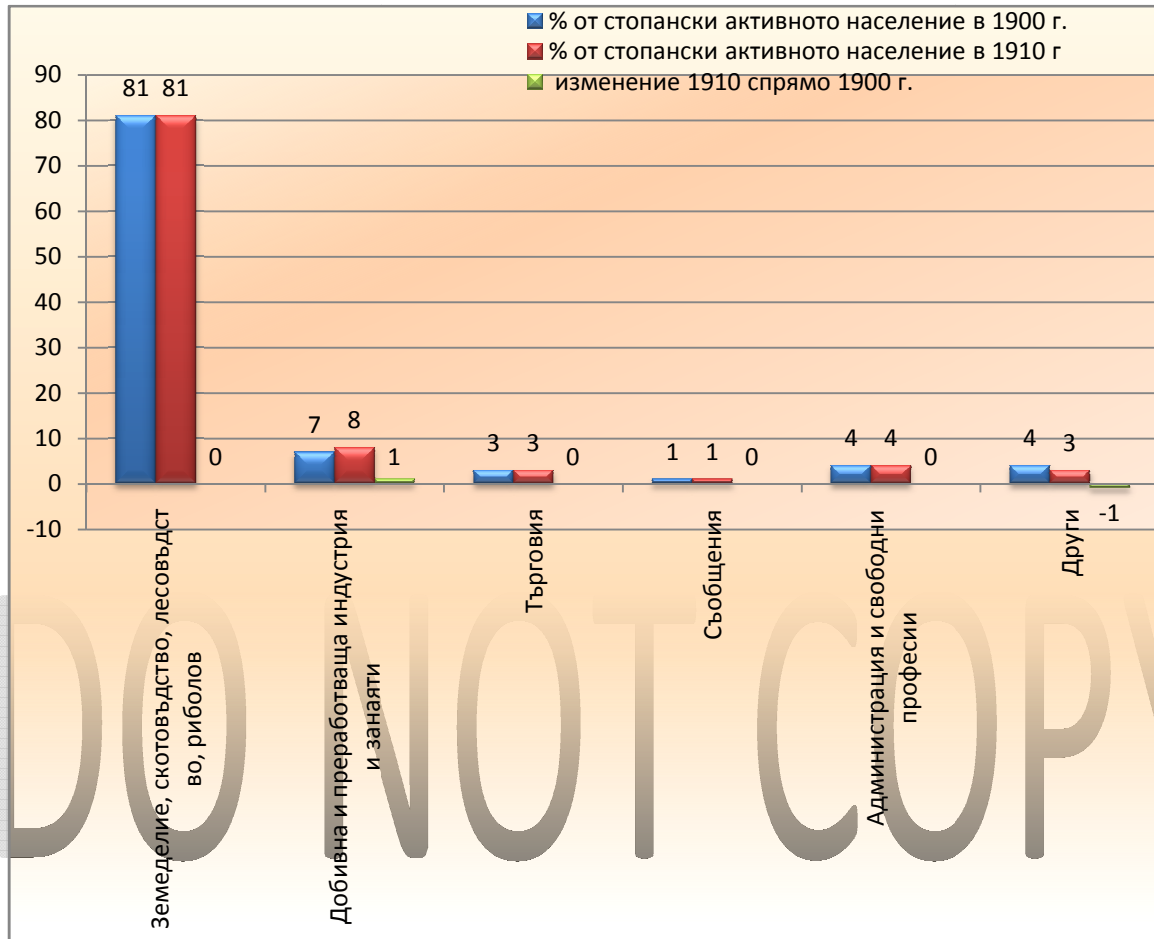
Данните за измененията в процентното разпределение на заетостта по сектори не се нуждаят от коментар (Изходните сведения са извлечени от 7, с. 21. вж Таблица 3) Продължава да преобладава аграрния сектор. Действително, отбелязано е еднопроцентно увеличение на заетите в индустрията и занаятите, дължащо се на щедрото даване на привилегии на индустрията от страна на държавата и позитивните изменения в създаването на индустриални предприятия. Въпреки всичко това изменение е незначително. В мнозинството случаи в световната стопанска история обществата започват да се откъсват от традиционния икономически растеж и да извършват прехода към СИР от ниво 75%-60% заетост на работна ръка в аграрния сектор²⁶ като в самия преход работната сила динамично се премества към промишлеността и услугите, комуникациите и търговията, което индикира преобладаващото им положение в икономиката.

Таблица 3 Разпределение на стопански активното население по сектори за 1900 и 1910 г. в България и изменението между тях

Сектор	% от стопански активното население в 1900 г.	% от стопански активното население в 1910 г	Изменение: 1910 спрямо 1900 г.
Земеделие, скотовъдство, лесовъдство, риболов	81	81	0
Добивна и преработваща индустрия и занаяти	7	8	1
Търговия	3	3	0
Съобщения	1	1	0
Администрация и свободни професии	4	4	0
Други	4	3	-1

²⁶ 10, с. 73.

Фигура 2Разпределение на стопански активното население по сектори за 1900 и 1910 г. в България и изменението между тях



Връзката между модерната наука и технологиите за индустрията

Сведенията за развитието на висшето образование в България и висшистите, завършили в чужди университети през разглеждания период са вече много прецизирани.

От 1891 г. до 1912 г. единственото висше училище в България, (от 1904 г. Университет “Братя Евлоги и Христо Георгиеви от Карлово”) завършват общо 1953 студенти. В се изучават следните науки: философия и педагогика, история и география, славянска филология и литература, математика и физика, химия, естествена история, правни науки.²⁷ Липсват технически специалности. Доколкото присъстват някои точни науки, то студентите в тях се обучават с педагогическа насоченост и се реализират като учители преди всичко.

Легализираните до 1912 г. в свободна България чуждестранни дипломи на българи - висшисти са 1586. От тях за инженерно и техническо образование са 177 или 11%

²⁷ 5, с. 27.

На фона на тази обща картина няма да е погрешно да се направи заключението, че модерната инженерно-техническа наука няма широко разпространение сред българското общество, дори да прибавим и неколцината внесени „готови“ специалисти в тази сфера – чужденци. Този ограничен брой хора не са в състояние да извършат широко-мащабни и радикални промени в производствените процеси в индустрията за бързата трансформация на индустриалната структура в модерна, абсорбираща на високи обороти последните достижения на научната мисъл (както става във време на индустриален преврат)

Прекъснатост срещу непрекъснатост.

В държавите, извършили индустриален преврат (Take-off, преход към СИР) започва да се наблюдава икономически растеж, който не прекъсва напълно дори и в най-тежка депресия – съвременният, непрекъснат икономически растеж, дължащ се на проникването на индустриалните способности и методи във всички сфери на икономиката и човешкия живот въобще.²⁸ Непрекъснатото увеличение на производството, бързото внедряване на нови технологии и на последните научни идеи, на нови форми на организация на производството, разширяването на търговията и социалните дислокации започват още от началото на този процес, който не след дълго води до непрекъснато нарастване на ралния доход на глава от населението.

Английската индустриална революция в значителна част от протичането си се извършва във Велика депресия. Франция, Германия, САЩ, Япония също извършват този процес известно време в обстановка на Велика депресия. Общо взето разглежданите процеси се извършват в България при възходяща световна конюнктура – в трета експанзия на Кондратиев през Индустриалната ера. На българския ускорен икономически растеж въпреки това влияят по-слаби конюнктурни колебания. Това много точно е забелязано от проф. Тодорова, въпреки че тя се придържа към характеристиката им на индустриална революция.²⁹ Икономическият ръст на България е прекъснат от аграрната и финансовата кризи в края на XIX век, както и дори от кратката криза от 1907/8 г., породена от спада в строителната активност във водещи държави.

Следвайки логиката на Бродел

Първоучредителният фактор Индустриалния преврат – **аграрният сектор**, се характеризира с ясно изразена “аграрна бариера”. В него липсва механизъм на самоподдържащ се ръст, водещ до непрекъснато бързо увеличаване на производството, който от една страна да предизвика отговор от индустрията, а от друга да ѝ отдаде на индустрията нужните ѝ капитали за модернизация.

От своя страна **индустрията** не провокира чрез търсенето си увеличаване на продуктивността, въвеждане на подобрения и пр. в аграрния сектор.

Железопътното строителство не предизвиква създаването на модерни промишлени производства в България и модернизация в селското стопанство.

Промишлената енергия – парата и електричеството нямат необходимата висока степен на разпространение.

²⁸ 3, с. 607-609.

²⁹ 8, с. 181.

Не се осъществява продуктивна връзка между нови научни идеи и технологична модернизация в индустрията. **Индустриалната структура остава традиционна.**

Разпределението на стопански активното население по стопански сектори не се променя.

От гледна точка на общите критерии за определяне етапа на икономическо развитие, разглежданият период за България **не е индустриален преврат, в смисъла на Take-off или преход към СИР.**

Стадият на икономически растеж, в който се намира България по това време е предииндустриален. Той не може да се характеризира и като зрели предпоставки за Take-off, тъй като общество, в което над 80% са заетите в селското стопанство, е по-скоро традиционно. Като традиционно в значителна степен може да се характеризира обществото, което не притежава в достатъчна степен потенциал от инженерно-технически специалисти, способни да внедряват в промишлеността последните достижения на научната мисъл и извършват радикални трансформации в нея.

Ускореното икономическо развитие на България от края на XIX в. до войните може да се характеризира като относително ускорен процес на създаване на предпоставки за Take-off, без обаче да смятаме, че с него този стадий навлиза в заключителна фаза.

DO NOT COPY

Използвана литература

1. Беров, Л., Печалбата на капитала в България до 1944 г., С. 1961.
2. Бирман, М., Формиране и развитие на българския пролетариат 1878-1923 г., С. 1983.
3. Бродель, Ф., Время мира, т. III, М., 1992.
4. Икономиката на България, т. I, С. 1989
5. Манафова, Р., Интелигенция с европейски измерения, С. 1994
6. Натан, Ж., Стопанска история на България, С. 1953.
7. Натан, Ж., Л. Беров, Монополистическият капитализъм в България, С. 1957
8. Тодорова, Цв., Капиталистическата индустриализация на България до Балканските войни (1912-1913 г.) ИИИ, т. XXVII, С. 1984.
9. Попов, К., Стопанска България, С. 1916.
10. Kuznets, S., Six Lectures on Economic Growth, Yale, 1959
11. Lampe, J., Varieties of Unsuccessful Industrialization: The Balkan States before 1914, The Journal of Economic History, v.35, III, 1975, 1.
12. Rostow, W, W, Kondratieff, Schumpeter and Kuznets, Trend-Period Revisited, the Journal of Economic History, v. 35, XII, 1975, N 4.