

# ПРОБЛЕМИ НА ИЗКУСТВОТО

2010 **3**



## ХРАМЪТ „СВЕТИ ГЕОРГИ“ ПРИ СЕЛО ИГУМЕНЕЦ

Владимир Димитров, Нов български университет

В Югозападна България има множество малки енорийски и манастирски църкви, които са слабо проучени и почти неизвестни. За някои от тях има отделни проучвания – основно краеведски, публикувани в стари издания с ограничен тираж и на практика остават почти неизвестни. В последните години започнаха да се появяват публикации в Интернет, но те най-често дават разпопосочна, неточна, повърхностна, а понякога и откровенно грешна информация. Има и такива паметници на църковното изкуство, които са известни от някои изкуствоведски проучвания, но за тях липсват цялостни публикации, които биха били полезни на съвременния историк на християнското изкуство, който не би могъл да обходи всички достигнали до нас паметници, макар техният брой да намалява, поради нехайството на централната и местната администрация. Част от тези паметници са известни на научната общност под различни наименования, което от своя страна води до грешки и неточности. Един такъв паметник е обект на настоящата публикация<sup>1</sup>.

Храмът „Св. Георги“ е разположен в землището на село Чурилово, Петричко. Благодарение на няколкократно му споменаване в изследванията на Асен Василиев и най-вече в книгата му „Социални и патриотични теми в старото българско изкуство“<sup>2</sup>, а след това и от други автори<sup>3</sup>, храмът става известен като църквата в село Гега. В съчиненията си големият познавач на българското възрожденско изкуство отделя внимание само на няколко сцени от стенописната програма, но доколкото ми е известно, цялостно изследване на живописиста в храма няма.

Ако питате жителите на село Гега къде се намира храмът, те ще кажат, че той е в тяхното село (макар там да има и друг храм), защото то е най-голямото село в околността. В съседното село Чурилово ще кажат, че църквата е тяхна, защото е в тяхното землище<sup>4</sup>. Очевидно авторът на статията в Уикипедия се придържа към това мнение, защото текстът в електронната енциклопедия е озаглавен „Чуриловският манастир“<sup>5</sup>. Хората от село Боровичене също имат претенции към принадлежността на храма, защото те дали най-много пари за строежа му. Всъщност село с името Игуменец<sup>6</sup>, което се среща и като Егуменец или Гумниче, е сборно име на едно голямо село в Югозападна България, заличено от списъка на населените места през 1947 г.<sup>7</sup> Към това село са се числили разположените в южните склонове на планината Огражден 12 махали: Баскалци, Боровичене, Водениците (окончателно изселено през 1956), Гега, Горчево, Долни край (от 1959 г. броено към Гега), Зойчене, Кукурахчево, Мечково (от 1959 г. броено към Баскалци), Робово (днес Волно), Учкунци (от 1959 г. броено към Гега) и Чурилово.

Село Игуменец се споменава в османски регистри от 1570, 1611–1617, 1660, 1664 и 1665 г.<sup>8</sup> Според първия регистър в селото (записано като Гуменица) живеят 1 мюсюлманско и 209 християнски домакинства. През XIX в. Игуменец е най-голямото село в Петричката каза. Според Георги Стрезов към 1891 г. Игуменец има



Храм „Св. Георги“, с. Игуменец (Чурилово)  
Church of St. George, village Igoumenets (Churilovo)



Храм „Св. Георги“, Възпоменателен надпис  
Church of St. George, commemorative inscription

427 къщи – всички български, а в църквата на селото се служило смесено – на български и на гръцки, а в българското училище се обучавали 28 ученици<sup>9</sup>. Девет години по-късно, през 1900 г., според изследванията на Васил Кънчов в Игуменец има 430 домакинства, всичките български<sup>10</sup>. А според статистиката на секретаря на Българската екзархия Димитър Мишев през 1905 г. християнското население на Егуменец се състои от 3776 българи, всичките екзархисти. В селото функционира едно начално българско училище с един учител и 24 ученика<sup>11</sup>. Селото е присъединено към България по време на Балканската война от 1912 г.

Жителите на дванадесетте махали, формирали село Игуменец, взимат активно участие в борбите за църковна и национална независимост. Селото има и съществен принос в национално-освободителните борби на българите в Македония. По време на Горноджумайското въстание през есента на 1902 г. Игуменец е един от главните въстанически центрове в Петричко. При избухването на Балканската война през 1912 г. двадесет и един души от селото са доброволци в Македоно-Одринското опълчение.

Предполага се, че селото е основано от преселници от Беровско в началото на XIX в., но за тази информация не открих никакви документи, които да я потвърдят.



Храм „Св. Георги“, Христос Добрият пастир  
Church of St. George, Jesus Christ the Good Shepherd

Поминък на населението в миналото са животновъдство (овце, кози, свине), земеделието (ръж, ечемик, царевица, тютюн, сусам, овощия), дърводобивът и кираджийството. Днес населението се състои от няколко десетки жители и от старите производства не е запазено почти нищо.

През 1858 г. със средствата и труда на жителите на Игуменец е завършен храмът „Св. Георги“ (днес в землището на с. Чурилово), около който се оформя т. нар. Чуриловски манастир. Той е изграден на мястото на по-старо духовно средище, чиято роля при формирането на Игуменец като селищна агломерация е безспорна. Това

личи и от името на селото.

Манастирът „Св. Георги“ се намира на 2 км югоизточно от с. Чурилово и на 3–4 км североизточно от с. Гега. Североизточно от църквата, на малка височинка, през 1890 г. е издигната масивна камбанария. В източната част на двора има неголяма сграда, използвана в миналото за училище.

От възпоменателния надпис, публикуван от Асен Василиев<sup>12</sup>, и който гласи:

Обновление светого храма св. влчв. и победоносца Георгия И създадениестъ въ опщолъ запалтъ въ село Игуменецъ аслѣгъ предствѣнцѣиъ геворгіа христовъ нововишеиъ заплата ктѣиторъ продавъ малю

Въ лѣто шт христа 1858 марта,

става ясно, че още през 1858 г. и до 1947 г. селото е наричано Игуменец. От свещеника при храма отец Кирил научих, че църквата и била изградена на това средищно място, за да може да бъде достъпна за всички околни села и махали. Селото е наричано Игуменец, защото в миналото тук имало манастир и селата в околността били негова собственост. Никъде не открих информация, от която да става категорично ясно, че комплексът е функционирал като манастир, а не само е наричан така от местните жители. Съдържанието на ктиторския надпис оставя впечатление, че това е обикновен енорийски храм като многото други, изградени през XIX в. Наименованието, отразено в ктиторския надпис, отразява най-точно и безпристрастно историческата истина. Поради това по-нататък в текста ще се придържам към наименованието Игуменец.

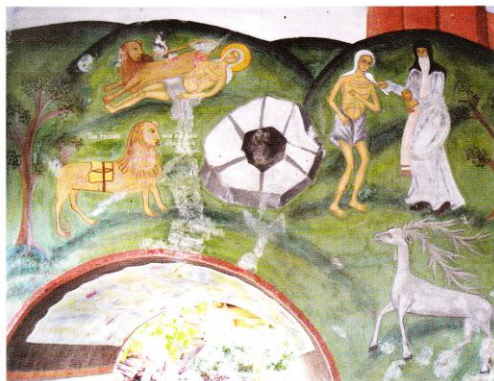
Храмът е голям, с размери 24/16 м, изсидан от камъни. От западната страна има открит притвор. Според преданието храмът е изграден със средствата на жителите на околните махали, като във фермана за неговия строеж се посочва, че той трябва да бъде „маскиран“<sup>13</sup>. Храмът от 1858 г. е построен в имот на на средновековна църква, която се намирала на съседния хълм. Датата на изграждане и имената на ктиторите Георги Христов и Продан

Храм „Св. Георги“, Дявол с огледало  
Church of St. George, Devil with a mirror



Храм „Св. Архангел Михаил“, с. Лешко, Дявол с огледало  
Church of Archangel Michael, village Leshko, Devil with a mirror





Храм „Св. Георги“, Причастие и смъртта на преподобната Мария Египетска  
Church of St. George, Communion and Death of St. Mary of Egypt

Малко са поместени върху каменна плоча на западната фасада и в рисувания надпис в открития притвор на храма.

По тип църквата е трикорабна псевдобазилика – твърде разпространен в Югозападна България през Възраждането архитектурен тип. Два реда кръгли дървени колони разделят вътрешното пространство на три кораба, които са покрити с плоски дървени тавани. Върху източната стена, освен апсидата, са иззидани три малки ниши, две от които изпълняват ролята на протезис и дяконикон. Върху северната стена се намира традиционната спомогателна ниша. В западната част на храма има женско отделение, което е разположено над открития притвор и част от наоса. В храма се влиза през две врати – от запад и север. Подът е застлан с керамични плочи.

Таванът на централния кораб е по-висок от двата странични тавана. Всички части на тавана са касетиранни. В центъра на средния таван има голяма апликирана розета, която имитира осмолисто цвете, а в сърцевината е поместен образът на Бог-Саваот, изобразен благославящ, облечен в розов хитон и тъмнозелен химатий. Сферата в лявата му ръка е синя с ярки бели звезди по нея. Парапетът на женското отделение е изграден от дълговидна издадена средна част. Долната част на парапета е украсена със стилизирани цветя. Колоните, разделящи храма на три части, са изцяло изписани. Колоните са Стъблата им – оцветени в ярки цветове, са обвити с многоцветни ленти. Между лентите са разположени гирлянди от стилизирани цветя. Капителите са украсени с бели, силно стилизирани акантови листа. Интрадосите на арките са запълнени с имитирана мраморна украса. В зенита на всяка арка има стилизирани цветя, поместени в медальон а той е запълнен с геометризиран растителен орнамент.

В медальоните над капителите на колоните са поместени образите на четиримата евангелисти и на старозаветните пророци Давид, Соломон, Даниил и Авакум. Върху високия холкел изписан херувим на фона на звездно синьо небе.

В протезисната ниша е изобразен Христос Добрият пастир – една от най-старите метафори за Христос, който води вярвачите, закриля ги и се грижи за тях. Добрият



Храм „Св. Георги“, Мъчение на воденичар  
Church of St. George, Torture of the miller



Храм „Св. Георги“, При врачката за цяр  
Church of St. George, By the sorceress for remedy

пастир е познат още от мозайките в Равена (V в.). В епохата на Възраждането този образ намира своето място в украсата на църковния интериор у нас. Сцената има пряко евхаристийно-литургично значение, обвързано с нейното място в олтара. Като противодействие на протестантските реформи, в католическия и православния свят се засилва учението за евангелския произход на Светата литургия и нейния жертвен характер. Тези реформи са пряк отглас от решенията на Трентския събор и навлизат у нас чрез влиянието на Карловацката митрополия и украинската богослужебна литература<sup>14</sup>.

Другото изображение в наоса е поместено на северната стена на балкона, но за съжаление то е в лошо състояние. Сюжетът е с нравоучително съдържание. Изобразена е млада жена със селски дрехи, която охотно се гримира с помада, взета от паничка, държана от самия дявол<sup>15</sup>. Благодарение на колегата Мария Спиридонова, която подробно изследва сцената Демонът и огледалото, се добих с фотография на реставраторското копие от изложбата „Грехът“ – Българска възрожденска живопис<sup>16</sup> в Дома на хумора и сатирата в Габрово. В анотацията към изображението пише „неизвестен произход“, но след сравнение на двете фотографии става ясно, че това е изображението от игуменския храм. Тази сцена, макар да не е особено разпространена, се среща в редица църкви на Южна и най-вече на Югозападна България. Най-ранното изображение е от Захарий Зограф в храма „Св. Николай Мирликийски“ в Бачковския манастир (1840), като там сцената е в контекста на композицията Страшния съд. Сцената се среща и в църквите: „Св. Теодор Стратилат“ в Долно Райково, Смолян, „Пророк Илия“ в село Хвойна от Алекси Атанасов (1857) и във „Възнесение Христово“ в село Павелско. Вариант на сцената в близост до врачката без огледало, но в същия контекст, има в няколко стенописа от Марко и Теофил Минови. През 1876 г. в църквата „Св. Георги“ в с. Златолист<sup>17</sup> са представени три жени в селски дрехи – едната държи съд с червило, а върху главите на другите две е стъпил демон, дефекиращ в съда с грим. И трите моми полагат осквернената помада на лицата си. Надписът уточнява очевидното: „моми, които се царват, а дявола се сери во паницата“. Отново срещаме това изображение



Храм  
Church

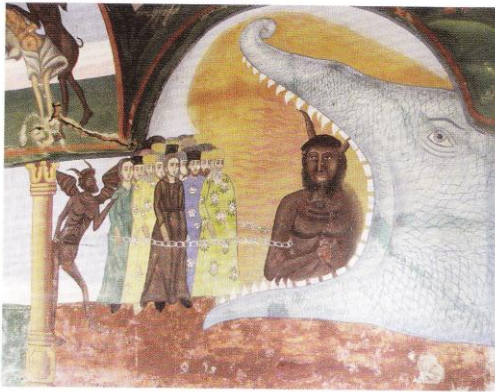


Храм  
Church

ние  
изоб  
с гр  
на р  
Мио  
обр:  
пис:  
цър:  
е би  
спо:  
Рай  
Пет  
свел  
ико:  
чен  
три  
се (с  
сел:  
кол:  
то и  
изо



Храм „Св. Георги“, Праведно изповедание  
Church of St. George, Pious Confession



Храм „Св. Георги“, Страшният съд  
Church of St. George, Last Judgement

ние в църквата „Св. Никола“ в с. Червен брег<sup>18</sup>. Там са изобразени две жени в селски носии, които държат съд с грим, в който дяволът дефекира, удобно закрепил се на раменете на гримиращите се. В църквата „Св. арх. Михаил“ в с. Лешко (1889) зографът Михалко Голев изобразява сцената като самостоятелна композиция. Надписът към изображението гласи: „мома, коя се бели и църви, на нея гявол държи огледалото“. Явно тази сцена е била особено популярна, а е и постигала целите си. В спомените от своето детство (80-те години на XIX в.) Райна Костенцева описва следния случай в храма „Св. Петка“, днес инкорпориран в сградата на Софийската света митрополия: „В църквата имаше и една интересна икона, на която беше изписан „Страшният съд“ с мъчения на грешниците. Гол черен дявол дереше с една тризъба вила кожата на една грешница, която приживе се белосвала и червосвала. Веднъж забелязах как една селска мома, като видя тая сцена, измъкна веднага от колана си кърпа и започна да трие от лицето си белилото и червилото. После се прекръсти и запали свещ пред изображението на дявола“<sup>19</sup>.

Новите теми в църковното изкуство на XIX в., към които принадлежи и тази сцена, са свързани с конкретни западни влияния, но литературните източници са разнообразни и с различна хронология<sup>20</sup>. Към подробно представените литературни източници и примери от западноевропейското изкуство, направено от М. Спиридонова в цитирания по горе текст, бих добавил още един литературен източник. Това е заключителната част на назидателен сборник, насочен срещу езическите вярвания, озаглавен „Поучението към жените и момите“. От запазените две копия на приписката послеслов, дело на съставителя йеромонах Йосиф Брадати, сборникът се отнася към 1756 г. Сборникът е известен като „женски сборник“, предназначен за четене на 26 юли и ориентиран предимно към женската аудитория<sup>21</sup>. Очевидно е, че поучението е било известно на зографите, тъй като случаите, в които те изписват сцената извън контекста на композицията Страшният съд, то е в женското отделение на храма (балкона) или в притвора, където е било видимо за всички.

Текстовете от дидактичните сборници нямат календарна обвързаност, но, както отбелязва изследователката на „женския сборник“ Димитринка Димитрова, в словата на Йосиф Брадати още в заглавието е посочена датата, за която е предназначен. Датата (26 юли) е отбелязана във всички известни преписи и обработки<sup>22</sup>. На 26 юли Православната църква отбелязва празника на св. Параскева Римлянка. За същия ден е предназначено и „Поучението за наказание на децата“, в което се препоръчва строгост при възпитание на синовете, но се обръща внимание и на възпитанието на момичетата. Близки по характер до това поучение е и „Поучение към жените да бъдат мълчаливи“ (3 юни) и „Слово за жените да бъдат добри, мълчаливи и кротки“ (24 юли). На тези три дати, на които трябва да се четат тези дидактични теми, предназначени за жени и моми, случайно или не Църквата отбелязва паметта на три жени светици: на 3 юни мъченица Павла, на 24 юли влмч. Христина и на 26 юли св. Параскева. В широко разпространените празници от народния календар на тази дати не са регистрирани специални обреди, а и първите две светици не са никак популярни по нашите земи<sup>23</sup>. Единственият ритуал, при това свързан с обилно полагане на белило и червило, се наблюдава при албанските католици, които на 26 юли, отбелязвайки празника на св. Примте (Primte = петък) или св. Прене (Prene). За католиците това е лятната св. Анна, чийто празник православните отбелязват на 25 юли. Албанските католици обилно мажат лицата си с помада и се кичат със златни и сребърни накити, за да бъдат дарени с хубост и любов от своята покровителка<sup>24</sup>. Тази интересна тема не би могла да бъде завършена без подробно проучване на останалите паметници от региона, както и на тези от територията на Република Македония.

С живопис е покрит и целият открит притвор на храма. Стенописите там са загубили част от своята стойност поради разрушенията, дължащи се на атмосферните влияния. Част от стенописите са също така надживописвани от непрофесионален художник през 60-те години на XX в. В слепия купол на северния дял е поместен образът на пророк Илия, а от четирите му страни са разположени сцените: „Причастието и смъртта на преподобната Мария Египетска“, „Убийството на пророк Исаия“, „Жертвоприношението на Авраам“ и „Убийството на първомъченик Стефан“. Във втория купол е разположен образът на св. Георги, обграден от четири двойки ангели. От

четирите страни на медальона са нарисувани драперии, прихванати с връзки и пискюли. В следващия съплен купол е поместен образът на св. Прокопий, съпроводен от ангели, също както и при образа на св. Георги. В последния купол е образът на св. Йоан Рилски, като неговият образ е съпътстван от две сцени, наподобяващи Митарствата на душата<sup>25</sup> и две сцени от „Апокалипсиса“<sup>26</sup>.

В сводовете на напречните арки са представени мъчениците на грешниците с техните атрибути. Терзията с ножица на врата, воденичарят с мелничарски камък, крадецът с агне и др. Тук отново откриваме образите на старозаветните пророци Давид, Соломон, Елисей и Мойсей. Сводовете от западна страна имитират зелен мрамор. Над входната врата има надпис на четири реда върху разгърнат свитък, рисуван с черни букви.

На западната фасада са разгърнати композициите При врачката за цяръ<sup>27</sup>, Изповедта на праведния и Изповедта на грешника<sup>28</sup> и един съкратен вариант на композицията Страшният съд. От цитираните по-горе изследвания на А. Василиев, Е. Бакалова и Ю. Чокревска-Филип става ясно, че в паметниците от Югозападна България и Република Македония нравствено поучителните сюжети (При врачката за цяръ, Праведно и грешно изповедание) са добре познати и разпространени. Влиянието на Рилския и Атонските манастири и разпространяващата се по това време духовна литература, предназначена за нравственото възпитание на човека, оказва влияние и върху майсторите и ктиторите на стенописите в храма на село Игуменец.

Страшният съд е тема, често присъстваща в стенописните ансамбли от това време. В Игуменец обаче тази сцена е представена в един изключително редуциран вариант. В най-южната част на външната галерия е изписана част от композицията, а именно чудовището, поглъщашо групата на грешниците, водени със синджир от дявола, който вече е в огромната паст на чудовището. Прави впечатление образът на адското чудовище, което прилича по-скоро на ламя с кожа (люспи) на змия. В купола, където, както споменах, са разположени сцени от Откровението на св. Йоан Богослов, сюжетът е репродуциран отново. Тук обаче чудовището прилича по-скоро на куче със змийска кожа, то поглъща дяволите в изпускащата му огън паст. Това изображение има поразително сходство с образите на лъвовете от архирейския трон. Явно видените образци са направили особено впечатление на зографите, за да възпроизведат двукратно в съседство този момент от последната книга на Свещеното писание.

Стенописите в храма не са подписани, а зографът не е оставил никъде годината, в която е изработил стенописите в храма. Ас. Василиев допуска, че те са изписани около 1870 г.<sup>29</sup> От проведените многобройни терени проучвания в района на Огражден съм попадал и на други църкви, чиито стенописи имат стилоовото сходство с живописата в храма „Св. Георги“. Допускам, че датировката, направена от Ас. Василиев, би могла да бъде изместена към осемдесетте, а и в деветдесетте години на XIX в. Точното авторство на стенописите ще може да бъде установено едва след реставрация, при която е възможно да бъдат разкрити и други фрагменти, скрити под варната бадана.

От запазената живопис става ясно, че зографът притежава завиден декоративен усет. Палитрата, която използва, е ярка и интензивна, особено в орнаменталната украса. Композициите му са доста сковани. Зографът допуска



Храм „Св. Георги“, Светите двери  
Church of St. George, Holy Gates

редица анатомични неточности, но въпреки това е силно изразителен. Той принадлежи към групата на нешколуваните живописци, работили активно през втората половина на XIX и началото на XX в. в югозападните български земи. По-подробното изследване и на останалите църкви в този слабо проучен район на Югозападна България ще даде възможност да се отговори по точно на въпроса кой и кога е изписал стенописите в храма на игуменската църква<sup>30</sup>.

Ако стенописите в храма са слабо познати, то иконостасът е останал встрани от интереса на изследователите, въпреки че живописната и резбената украса заслужават по-подробно проучване. Храмът „Св. Георги“ в село Игуменец има триделен иконостас с вдлъбната средна част. Иконостасът е почти изцяло рисуван, с изключение на фестоно по кръжилата над иконите, венчилката и Светите двери, които са резбени. Украсата е предимно от растителни мотиви (цветя). Подиконните табла са украсени с букети от червени или сини рози в сини или виолетови вази, изписани върху правоъгълни оранжеви полета с широки зелени рамки. Таблите са разграничени от сложни профилирани пиласстри, инспирирани от формите на дървената битова архитектура. Съставени са от множество барокови орнаменти и оцветени с охра, тъмно синьо, оранжево и бледожълто. В двете крайни подиконни пана зографът е разположил двуглав орел, който е герб както на Цариградската патриаршия, така и на Руската империя.

На царския ред на иконостаса са намерили място след-



Храм  
Church

ните  
Бого  
на се  
ца О  
тел,  
Пара  
зен С  
врат:  
арха  
лета  
от рс  
Обр:  
ни. Е  
ка. И  
Фон  
ките  
злат:  
Пов:  
икон  
от и  
Кръ:  
по-с  
зогр  
Гиа:  
са в  
тип  
меж  
буке  
(т.е.  
фът,  
лау.  
Яко:  
ико:  
Вин  
ко, I  
Дуп  
Ков:  
Апо  
е оф  
Рам:  
ви,  
на л



Храм „Св. Георги“, Украса на иконостаса  
Church of St. George, decoration of the iconostasis

ните светци и празници (отляво на дясно): Рождество Богородично, св. Антоний, св. Атанасий, Възнесението на св. пр. Илия, Св. Георги убива ламията, Св. Богородица Одигитрия, Христос Вседържител, св. Йоан Кръстител, св. Никола, св. Спиридон, Св. Димитър на кон и св. Параскева. Върху вратата на протезиса (север) е изобразен Св. архангел Михаил взема душата на богатия, а на вратата на диаконикона (юг) е изобразен в цял ръст св. архангел Гавриил. И двете изображения са в овални полета, а пространства помежду им са украсени с букети от рози.

Образите на светците са аскетични, а формите издължени. Зографът рисува с наситени цветове и суха рисунка. Иконите се отличават с добро чувство за стилизация. Фоновете изобразяват предимно светлосиньо небе. Рамките на иконите и дрехите на светците са покрити със златен бронз.

Повечето от иконите на царския ред, както и малките икони са от един зограф, който не ги е подписал. Две от иконите – Възнесението на св. пр. Илия и св. Йоан Кръстител, чиито фонове са златни, а изпълнението е по-стилизирано от това на останалите икони, са от друг зограф, който е оставил и следният подпис 1866 Χεῖρ Ι: Γιακουμῆ Ν: Μελενκίου. Образите на тези две икони не са в медальони, за разлика от останалите, където светците са разположени в медальони, а пространството между медальоните е запълнено с малки стилизирани букети. От превод на подписа [Яковос Якумис Николау (т.е. син на Николаос) от Мелник]<sup>31</sup> става ясно, че зографът, изработил тези две икони, е Яковос Якумис Николау, син на зографа Николаос и баща на зографа Йоаким. Яковос Якумис работи в средата на XIX в. и изработва икони за църквите в селата Ковачевица, Гоцеделчевско, Виногради, Хотница, Белевехчево и Бождово, Мелнишко, Горна Рибница и Кърпелово, Благоевградско и гр. Дупница, както и стенописи за храма „Св. Никола“ в с. Ковачевица.<sup>32</sup>

Апостолският ред се състои от двадесет и седем икони и е оформен подобно на царския ред, но в други цветове. Рамките на иконите са бели, а полуколонките са охровни, обвити с оранжева лента. Розите между извивките на лентата са жълти. Върху иконите са изобразени два-

надесетте апостола, някои по-почитани светци и важни събития от църковната история. Ето и подредбата на иконите отляво надясно: св. Панталеймон; св. Модест; св. Екатерина; св. св. Константин и Елена; Кръщение Господне; Вход Господен в Йерусалим; св. ап. Тома; св. ап. Вартоломей; св. ап. Андрей Пръвзовани; св. ап. ев. Лука; св. ев. и ап. Йоан Богослов; св. първоапостол Петър; св. Богородица; Исус Христос; св. Йоан Кръстител; св. първоапостол Павел; св. ап. и ев. Матей; св. ап. и ев. Марко; св. ап. Симон Зилот; св. ап. Яков, св. ап. Филип; Три светители; св. мч. Трифон; Благовещение и св. Харалампий; неизвестен светец (великомъченик) и св. Варвара. От апостолите не е изобразен един от двамата, носещи името Яков.

Повечето от образите са представени на син фон в традиционната за тях иконография. На трите централни образа, формиращи дейсисната композиция (Исус Христос, св. Богородица и св. Йоан Предтеча) фоновете са зелени, в резултат на което тези образи се открояват от всички останали на същия ред. Зографът редува синьо, зелено и червено при химатиите и химатионите на светците. Този ритъм е нарушен единствено при св. Трифон, химатият на когото е украсен с цветя. При пет от иконите (св. св. Константин и Елена, Кръщение, Вход Господен, Три светители и Благовещение) образите са разположени в медальони, подобно на част от иконите от царския ред. Оставащите в ъглите пространства са запълнени с цветя. Авторът на тези пет икони е и автор на неподписаните икони от царския ред. Повечето от иконите на апостолския ред са дело на зограф Яковос Якумис или на трети зограф.

Празничният ред се състои от единадесет икони в тъмно зелени гнезда, разделени помежду си с пиластри, украсени с низ от позлатени и обърнати надолу акантови листа. Образите и празниците, намерили място в този ред, са: св. Ефтимий; св. Неделя; Рождество Христово; св. Никола; св. Атанасий; св. Георги; Възнесение Господне; Света Троица; Успение Богородично; св. арх. Михаил и св. Йоан Рилски. Тези икони също не са подписани, нито реставрирани, което затруднява тяхната атрибуция.

Венчилката на иконостаса е съставена от три ажурни фронтоната, увенчани със символични елементи. Фронтоните са украсени с лъчисто слънце, вписано в кръг и две звезди. Фронтоните завършват с кобиличен корниз, покрит с редуващи се тъмни и светли квадратни полета. Над фронтоните има изписани отворени книги, символизиращи Старият Завет (север) и Новия Завет (юг). Над централния фронтон, от двете страни на венчилката, има две двуглави ламии. Една от главите на ламите е с поглед към Разпятието, а другите две, които са на опашките на ламите, са обърнати към черепа на Адам в подножието на Лобното място. Кръстът е фланкиран от рипиди с образа на св. Богородица и св. Йоан Богослов, вляво и дясно от които по склона на извития корниз са наредени образи на войници, носещи уредите на мъчението (стълба, пръчката на чийто връх е напоената с оцет гъба, копието, клещи). Тази галерия от резбовани фигури продължава с ангел, петел, гълъб в потир, евангелие, бич и др. Всички изброени фигури имат полихромна украса. Войниците имат силно изразени черни мустащи и червени шапки (шлемове), силно наподобяващи турските фесове. Част от резбата – рипидите, кръста и ламите, е позлатена. Изображенията върху Св. Кръст и върху рипидите не са рисувани, а пластични. Авторът на иконостаса не е съумял да представи човешките фигури в



Храм „Св. Георги“, икона на св. Петка  
Church of St. George, icon of St. Paraskeva

една хармонична пропорция, композициите му са доста претрупани и недобре организирани. Резбата може да бъде определена като доста груба, но ярките цветове ѝ придават една колоритна неповторимост. Царските двери са резбовани с шест традиционни полета, изпълнени с изображения на св. Богородица и архангел Гавриил от сцената Благовещение. В другите четири полета са разположени великите отци на църквата св. Атанасий Александрийски, св. Григорий Богослов, св. Йоан Златоуст и св. Василий Велики. Резбата е доста плоскостна. Основният декоративен мотив е акантовият лист, който запълва пространствата между отделните живописни полета. Листата на аканта излизат от два орела, кашнали върху арките, както и от зъбестите уста на двата змея, разположени в горната част на вратите. Опашките на змейовете завършват с птичи глави. Архиерейският трон, проскинитарият, амвонът и киворият на Светата трапеза са резбовани и имат полихромна украса. Цветовете имат същия характер като иконостаса. Лъвовете в подножието на трона са изобразени само с главите си, които наподобяват по-скоро гущери и имат поразително сходство с някои живописни изображения от откритата галерия, както споменах по-горе в текста. Резбарите, изпълнили иконостаса, св. Трапеза и архиерейския трон, също остават неизвестни. Надявам се, че след въвеждането в научно обръщение на този па-

метник, ще може да се отговори на много от въпросите, повдигнати тук и останали без отговор.

Цел на настоящата статия е да представи стенописите, иконите и резбата в енорийския храм „Св. Георги“ край някогашното село Игуменец, Петричко. Изучаването на този интересен паметник от епохата на Българското възрождане обогатява представите ни за развитието на християнското изкуство в този интересен район на Югозападна България, на влиянието, което са оказали големите възрожденски художествени центрове върху по-малките селища. А тяхното проучване ще допълни картината на нашето културно наследство от епохата на Възраждането.

Фотографии: авторът

#### Бележки:

- 1 Вариант на тази статия е прочетен като доклад на Изкуствоведските четения 2010 г. организирани от Института за изследване на изкуствата през месец май 2010 г. Проучването на този паметник бе възможно благодарение на финансовата подкрепа на Централния фонд за стратегическо развитие към Настоятелството на Нов български университет. Двукратното пътуване нямаше да бъде възможно без безценната помощ на г-жа Мина Топузова и г-н Пламен Дацов. Използвам случая да им благодаря най-сърдечно.
- 2 Василев, Ас. Социални и патриотични теми в старото българско изкуство, С., 1973, 57, 77, ил. 48–51.
- 3 Angusheva, A. Late Medieval Witch Mythologies in the Balkans. – In: Demons, Spirits, Witches, ed. By G. Klaniczay and E. Posć. Vol. III. Witchcraft Mythologies and Persecutions. Budapest-New York, 2008, 83–89.
- 4 В Костурско, Гърция, има друг манастир, известен като Чуриловски, но той е посветен на св. Никола.
- 5 <http://bg.wikipedia.org/wiki/>
- 6 Игуменец е и име на връх (1389 м) в пл. Огражден. В миналото е наричан Муратов връх, в подножието на който се намира най-високата част на с. Игуменец, махалата Кукурахчево.
- 7 Мичев, Н., П. Коледаров, Речник на селищните имена в България 1878–1987, С., 1989, 128.
- 8 Турски документи за историята на македонският народ. Опширни пописни дефтери от XVI век за Кустендилският санджак. Т. V/3, Скопје, 1982, 576–580.
- 9 Стрезов, Г. Два санджака от Източна Македония. – Периодическо списание на Българско книжовно дружество в Средец. Година VIII. кн. XXXVII и XXXVIII. Средец, 1891.
- 10 Кънчов, В. Избрани съчинения. Т. I. Пътуване по долините на Струма, Места и Брегалница. С., 1970, 129.
- 11 Brancoff, D. M. La Macédoine et sa Population Chrétienne. Avec deux cartes ethnographiques. Paris, 1905.
- 12 Василев, Ас. Проучвания на изобразителните изкуства из някои селища по долината на Струма. – В: Известия на института за изобразителни изкуства. Т. VII, С., 1964, с. 190.
- 13 Енорийският свещеник отец Георги ми предостави копие от превода на фермана. Използвам случая да му благодаря. Преводът е направен от Димитър Янчев Шалев, юрист, член на комисията за турски извори на българската история при институтите за Българска история и за Правни науки при Българската академия на науките на 1 септември 1955 г. Преводът е заверен с подписа на служител от Неврокопската митрополия и нейният печат.
- 14 Тимотијевић, М. Идејни програм зидног сликарства у олтарском простору манастира Крушедола. – Саопштења, XXVI, 1994, 63.
- 15 Василев, Ас. Цит. съч., 190.
- 16 Спиридонова, М. Демонът и огледалото. – В: Изкуство

и кон  
ренш  
акаде  
благс  
непу  
17 Д  
Златс  
2009.  
18 Д  
Черв  
2008.  
19 К  
20 В  
19<sup>th</sup> c  
tion i  
Collc  
XXe  
21 Д  
те в  
Стар  
33–3  
22 П  
23 С  
с нея  
никъ  
24 G  
natio  
Попс  
ложк  
25 И  
вана  
„Миг  
(текс  
сите



- и контекст. Сборник с доклади от Петата младежка конференция на Института за изкуствознание при Българската академия на науките (под печат). Изказвам най-сърдечна благодарност на Мария Спиридонова за предоставения ми непубликуван текст.
- 17 Димитров, В. Стенописите в храма „Св. Георги“ в село Златолист, Мелнишко. – В: Докторантски четения 2008, С., 2009, 91–104.
- 18 Димитров, В. Стенописите в храма „Св. Георги“ в село Червен брег, Дупнишко. – В: Докторантски четения 2007, С., 2008, 105–116.
- 19 Костенцева, Р. Моят роден край София. С., 1979, 54.
- 20 Bakalova, E. Didactic themes in church mural painting of the 19<sup>th</sup> century Bulgaria. Western Influences? – Revue de l'Association internationale d'études du Sud-Est Européen (Travaux du Colloque „L'Europe centrale et le Sud-Est européen aux XIXe-XXe siècles“, Sepelare 2008), nr. 35–39/2005–2009, 383–401.
- 21 Димитрова-Маринова, Д. Поучението към жените и момите в ръкописната традиция от втората половина на XVIII в. – Старобългарска литература. В чест на Климентина Иванова, 33–34, С., 2005, 380–393, 380.
- 22 Пак там, 384.
- 23 Св. Параскева (Петка) е особено популярна, но свързаните с нея празници са на 14 октомври, когато се отбелязва празникът на св. Петка Еливатска.
- 24 Gabej, E. Sitten und Gebräuche der Albaner. – Revue internationale des Etudes Balkaniques, В. 2–3, 222–234. Цит. по Попов, Р. Светци и демони на Балканите (сравнително етноложко изследване). Пловдив, 2008.
- 25 Иконографският цикъл „Митарствата на душата“ е изследвана подробно от д-р Елена Генова. Вж. Генова, Е. Цикълът „Митарствата на душата“ в българската църковна живопис (текст и изображение). – В: Годишник на Софийския университет „Св. Климент Охридски“. Център за славяно-византийски проучвания „Проф. Иван Дуйчев“. Сборник с доклади от Международен научен симпозиум „Византия и славяните“, София, 12–14 май 2006 г. (под печат). Изказвам благодарността си на д-р Генова за предоставения непубликуван текст.
- 26 Лозанова, Р. „Откровението“ на св. Йоан Богослов в една икона от Пловдив – анализ и хипотези. – Проблеми на изкуството, 2, 1997, 53–60; Лозанова, Р. Първообрази на Апокалипсиса в българското църковно изкуство. – Проблеми на изкуството, 3, 1998, 40–49; Бакалова, Е. Апокалипсисът в църквата „Св. Йоан Предтеча“ в с. Бистрица, Благоевградско. – Проблеми на изкуството, 1, 1999, 30–36; Енев, М. Апокалипсисът на свети Йоан Богослов в стенописите, иконите и миниатюрите от християнските храмове. С., 1996.
- 27 Темата за изображенията на врачки и вещици в манастирите е особено актуална. През септември 2010 г. в Софийския университет „Св. Климент Охридски“ се проведе научна конференция на тема „Вещици в манастирите“.
- 28 Темата за нравствено-дидактичните сюжети в живописата на XIX в. е особено актуална в последните години. Вж. Василев, Ас. Социални и патриотични теми..., 75–81 и 86–88; Bakalova, E. Op. cit.; Bakalova, E. Ars moriendi. – В: В памет на Петър Динев. Традиция, приемственост, новаторство, С., 2001, 448–459; Чокревска-Филип, J. Праведно и грешно исповедуване в църквата св. Горги во Струга. – В: Юбилеен сборник 25 години митрополит Тимотеј. Охрид, 2006, 303–305.
- 29 Василев, Ас. Социални и патриотични теми..., 57.
- 30 Още през 1973 г. на Асен Василев прави впечатление работата на анонимния живописец и той предлага неговото наследство да бъде специално проучено.
- 31 Преводът е на доц. д-р Емануел Мутафов, на когото изказвам специална благодарност.
- 32 Мутафов, Е., Ив. Гергова, Ал. Куюмджиев, Ел. Попова, Ел. Генова, Д. Гонис. Гръцки зографи в България след 1453 г., С., 2008, 94.