

Планове за управление на защитените територии – инструмент за управление на туризма

Management plans for protected areas – an instrument for a tourism management

Д. Алексова ^{*1}, Т. Белев ^{**2}

¹ Международно висше бизнес училище, гр. Ботевград, ул. „Гурко“ № 14

² Асоциация на парковете в България, гр. София, ул. „Хан Аспорух“ № 26

Key words: management plan, protected area, national park, nature park, tourism management.

The survey examines the importance of the tourism management in the protected areas. It analyses the different legal regulations of the management plans, their strengths and threats and the mechanisms for improvement of the regulations. The main point is the essence of management plans of protected areas, their importance and a role for the tourism management. It has made an analysis and comparison among existing management plans for selected nature and national parks. The mechanisms to improve the functioning of their aims in tourism management have been indicated and the proposals for elaboration have been given.

1 Въведение

Защитените територии са предназначени както за опазване на биологичното разнообразие, природните ресурси и свързаните с тях културни ценности, така и за осигуряване на условия за отдих и туризъм. Това от своя страна поражда и необходимостта от намирането и използването на най-подходящия инструментариум за ефективното им управление. Световната практика налага Плана за управление (ПУ) като документ, който се разработва с цел регламентиране действията по опазването на природата и устойчивото ползване на нейните ресурси за определен период от време, и формира дългосрочна визия за развитие на защитената територия. Управлението на защитените територии включва множество дейности, сред които изграждане на туристическа инфраструктура, сигурност на посетителите, образователни и научни дейности. Съгласно националното ни законодателство ПУ на националните и природните паркове се разработват в срок до три години от обявяването им и се актуализират на всеки десет години¹. Към момента са разработени и приети ПУ на трите национални парка – „Рила“, „Пирин“ и „Централен Балкан“ и природните паркове „Витоша“, „Врачански балкан“, „Златни пясъци“, „Шуменско плато“, „Русенски лом“ и „Рилски манастир. За нуждите на настоящето изследване ще бъдат анализирани ПУ на НП „Пирин“, НП „Рила“ и ПП „Витоша“, които прилагат утвърдени механизми за управление на туризма в защитените територии.

* Автор за кореспонденция: desi_alexova@abv.bg, Phone: +00 359 886 347 274

** desi_alexova@abv.bg, Phone: +00 359 886 347 274

¹ Чл. 55 (2) от ЗЗТ

2 Структура и цели на Планове за управление на защитените територии

Необходимостта от ефективно, устойчиво и природосъобразно управление на всяка защитена територия изисква разработване на дългосрочен, специфициран за конкретната територия ПУ, който отчита дейностите им, въвежда режими и забрани в средносрочен аспект, определя начини и средства за прилагането им. В различните части по света всеки План за управление на дадена защитена територия има различен период на действие, в зависимост от съответното законодателство. След изтичане на този определен срок е необходимо ПУ да се актуализира или да се направи нов на базата на досега действащия План. Основната цел на актуализацията е осигуряване на продължителност на процеса на устойчиво управление, опазване и възстановяване на защитената територия.

Основните нормативни актове, регламентиращи ПУ на защитените територии в България, са Закона за защитените територии (ЗЗТ) и Наредбата за разработване на ПУ на защитени територии, с която се уреждат условията и реда за разработването им. Според чл. 55 от ЗЗТ „за защитените територии се разработват планове за управление при условия и по ред, определени с наредба, утвърдена от Министерския съвет”. Механизмът на възлагане, утвърждаване и извършване на промени в планове за управление се регламентира от чл. 66 от същия закон. Законът не създава ангажименти в ПУ за развитието на туризма и управлението на туристическия поток. В чл. 47.3. е посочено, че ПУ съдържат норми, режими, условия или препоръки за осъществяване на целите и дейностите, сред които развитие на инфраструктурата и строителството, организацията на управлението и други, осигуряващи достигането на поставените цели. [1]

Планове за управление на защитените територии имат приложена структура, която отделя внимание на туризма като част от културната и социално-икономическа характеристика на защитената територия. Структурата е задължителна и съдържа: Резюме; Въведение; Част 1: Описание и оценка на защитената територия; Първа оценка; Част 2: Дългосрочни цели и ограничения; Втора оценка; Част 3: Норми, режими, условия и препоръки за осъществяване на дейностите; Част 4: Оперативни задачи и предписания за опазване и ползване; Част 5: Преглед на изпълнението на целите и задачите; приложения. [2]

В настоящата статия ще разгледаме примери от ПУ на конкретни защитени територии от Част 1, където са застъпени материално-техническо обезпечаване, зонирание, културна и социално-икономическа характеристика, структура и естетика на ландшафта, туризъм, рекреация, спорт и услуги, както и от Част 3: Норми, режими, условия и препоръки за осъществяване на дейностите. Целите на изследването включват представяне на ПУ като инструмент при управлението на туристическите потоци, както и анализ на действащи ПУ при разрешаването на конфликти между целите на опазване на природата и развитието на туризма.

3 Планове за управление на някои национални и природни паркове и ролята им в управлението на туризма

Всеки ПУ включва обща характеристика на защитената територия и нейните компоненти, целите на управление, нормите, режимите, условията и препоръките за осъществяването им, както и краткосрочни и дългосрочни програми, свързани с осъществяването на тези цели. Основните механизми за управление на туризма могат да бъдат групирани в шест категории: 1. зонирание на правките категории; 2. събиране на детайлна информация при изготвянето на всеки план; 3. изготвяне на оценки на туристическата и рекреационна дейност; 4. създаване на режими, норми, условия и препоръки за осъществяване на целите и дейностите; 5. планиране на програми, проекти, оперативни задачи и 6. допускане включването на широк кръг заинтересовани страни в управлението на туризма. В настоящото изследване сме посочили примери от ПУ на трите парка за функционирането на тези механизми.

3.1. Събиране на детайлна информация в описанията на примера на ПУ на НП «Рила»

Планът за управление на НП „Рила” е приет с решение № 522 на Министерски съвет от 04.07.2001 г. Управлението на туризма е застъпено предимно в Раздел II. „Предписания”. В управленските цели на парка е обособена отделна точка „Управление на туризма”, а в частта „Програми и проекти” – управление на посетителите. Показателен пример за значението на събраната информация обаче, има още в Раздел I „Описание” от ПУ на НП „Рила”, където са разгледани „Туризмът и профил на посетителите”. В тази част от ПУ е отделено внимание на туристическата инфраструктура, разпределението на посетителите, мрежата на посетителската инфраструктура, профила на туристите и техните стил на живот и тенденции, услуги за посетителите, информация за посетителите и интерпретиране, специално организирани групи и специализиран туризъм. Въз основа на социално-икономическо изследване са отчетени слабостите в неразвитата транспортна и съобщителна инфраструктура, средствата за подслон и места за настаняване, повечето от които предлагат само основни туристически услуги и не полагат усилия за развитие. Отчетен е фактът, че близостта на националния парк до базите за настаняване не се оценява като фактор за привличане на почиващи. Разпределението на посетителите е равномерно, с продължителност 5-6 дни, като основните мотиви за посещенията са нуждата от чистота, тишина, дива природа, контакт с хора със сходни видения, наблюдение на животни и растения, спортни прояви и подобряване на физическата кондиция. [4]

3.2. Изготвяне на оценки на туристическата и рекреационна дейност.

Пример: Първа оценка – туристическа инфраструктура на ПП „Витоша” в ПУ

ПУ на ПП „Витоша” е приет с решение на Министерски съвет № 305 от 22.04.2005 г. Един от основните инструменти за управление на туризма са анализите в Първа оценка – туристическа инфраструктура на ПП „Витоша”. Оценката за състоянието на териториалната система за отдих и туризъм е резултат от направения анализ на материално-техническата база (МТБ) като настанителен фонд, специализираната туристическа инфраструктура, туристически кадри и маркетинг на туристическия продукт. Отчетено е, че в структурата на МТБ хижите, почивните домове и хотелите са приблизително равно разпределени. Общият капацитет на настанителната база на Витоша е около 3990 легла, а максималният капацитет на подемно-транспортните съоръжения е 6000 души/час. Това е доказателство за правилното съотношение между двата вида капацитет. От специализираната туристическа инфраструктура доминира тази, която е свързана с пешеходния туризъм - над 270 км алеи и пътеки. За практикуването на ски-спорт от значение е добре развитата система от въжени линии с обща дължина 10 011 м. Посочените обстоятелства налагат извода, че по-нататъшно разширяване на настанителната база и на съоръженията за зимни спортове е нецелесъобразно. Специализираната туристическа инфраструктура е развита едностранчиво – главно съоръжения за ски-спорт. Северната част на планината е наситена с добре маркирани туристически пътеки. Туристическият продукт, който се предлага, е с явно изразен масов и сезонен характер, като силно доминиращо е значението на пешеходния туризъм. В южната част на планината е отчетена липсата на съвременна инфраструктура за активен летен отдих – детски кътове, поляни, оборудвани за едnodневен престой. Липсва също така инфраструктура за екологичен туризъм – тематични ландшафти, мрежа от информационно-указателни съоръжения за нуждите на специализирани видове природно-познавателен туризъм, екопътеки и др. Отчетена е необходимост от постоянна поддръжка на туристическите пътеки и възстановителни работи по нарушени от антропогенна дейност територии. [5]

3.3. Зониране на парковите територии на примера на НП „Пирин”

Планът за управление на НП „Пирин” е разработен с финансовата помощ на Швейцарската агенция за развитие и сътрудничество и изпълнен от Българска фондация «Биоразнообразие» и представлява специализиран план за опазване на природата и ландшафта, балансирано използване на рекреационните възможности и природните ресурси на територията, както и за превръщането на защитената територия в социално-икономически фактор за регионално развитие.

Развитието на туризма и неговото управление в НП „Пирин” се регламентира в рамките на зониранието, където за нуждите на туризма присъствие имат 3 зони: зона за устойчиво ползване, зона за туризъм и зона за сгради и съоръжения. В другите зони също има създаване на условия за рекреационно ползване, но целите са вторични. (Таблица 1)

Таблица 1 Функционално зонироване на НП „Пирин“

Зона		Цели на управление	Площ
Ia	Резерватна зона	Запазване на естествените процеси в екосистемите	14.8 %
Ib	Зона за ограничаване на човешкото въздействие	Опазване на местата, в които са установени застрашени местообитания	20.3 %
IIa	Зона за опазване на горските екосистеми и отдиш	Осигуряване на условия за естествено развитие на горските екосистеми; създаване на условия за рекреационно ползване	45.2 %
IIb	Зона за устойчиво ползване на открити площи и отдиш	Стимулиране на дълготрайно устойчиво ползване на ресурси; подпомагане на регионалното развитие	16.9 %
III	Зона за туризъм	Създаване на условия за спортно, туристическо и рекреационно ползване и развитие на специализиран туризъм	2.2 %
IV	Зона за сгради и съоръжения	Осигуряване на условия за отдиш и пребиваване на посетители, пребиваване на пастири; предоставяне на възможности на парковата охрана за оптимално управление, информационно обслужване и интерпретации	0.6 %

В резерватната зона (Ia) и зоната с ограничено човешко въздействие (Ib) единствените разрешени дейности са научни дейности и преминаване по маркирани маршрути. В останалите зони разрешените дейности включват пешеходен туризъм и отдиш, поддържащи и възстановителни дейности, любителски риболов, а в зоната за туризъм от първостепенно значение е специализираният туризъм (велосипеден, ски, езда), както и практикуването на спортни дейности. В зона IIb са разрешени поддържането на туристическите маршрути и обезопасителни съоръжения и пешеходният туризъм и отдиш, а в зона IIa се допускат и преходи със ски, но само по маркирани за целта трасета. Режимите и нормите на различните дейности в отделните зони са описани подробно в ПУ. (Таблица 2) Така например при спортните дейности изрично се забранява: използване на технологии за изкуствен сняг, които замърсяват околната среда; движение на машини и техника по ски-пистите през времето, когато те не са заснежени; пребиваване на туристи в палатъчните лагери над определения им капацитет; каране на велосипеди и езда извън определените маршрути. Реален проблем е регламентирането на ски свободен стил, който ПУ ограничава драстично и създава конфликти, за разлика от алпийските ски, където режимите са насърчителни. За нуждите на пешеходния туризъм има възможност да се изградят места за пикник и да се удължи зоната за по-продължително пребиваване. Като цяло режимите са либерални и позволяват извършване на дейности, свързани с подобряване на услугите: изграждане на нови туристически заслони, палаткови лагери и реконструкция на съществуващи сгради. Активно се използват заложените в режим 31. възможности за устройване на места за пикник и краткотраен отдиш в отделните райони. [3]

Таблица 2 Разрешени дейности на територията на НП „Пирин“

Дейност / зона	Ia	Ib	IIa	IIb	III	IV	Легенда: —забранена дейност 1 -първостепенна дейност 2 -второстепенна дейност 3 -потенциално осъществима дейност
Научни изследвания, преминаване по маркирани маршрути	1	1	1	2	3	3	
Пешеходен туризъм и отдиш	-	-	1	1	1	2	
Събиране на гъби, билки, диворастващи плодове за лични нужди	-	-	3	3	3	3	
Поддържащи и възстановителни дейности	-	-	2	2	1	1	
Регулиране числеността на животински видове	-	-	2	2	3	3	
Любителски риболов	-	-	3	3	3	3	
Паша	-	-	-	1	3	3	
Спортни дейности	-	-	-	-	1	1	

3.4. Създаване на режими, норми, условия и препоръки за осъществяване на целите и дейностите на примера на ПУ в НП „Рила”

Нормите и препоръките в ПУ на НП „Рила” включват ограничения в броя на посетителите и нощувките, както следва: до 1 нощувка в заслоните, освен при влошаване на атмосферните условия; средно между 2 и 5 нощувки в хижите, в зависимост от сезона; до 10 нощувки в почивните бази; до 20 души и до 3 нощувки в местата за бивакуване; до 50 души и до 7 нощувки в къмпингите. В някои от местата за краткотраен отдих е разрешена само една нощувка или не се допуска такава. Местата и нормите за провеждане на специализиран туризъм (преминаване на кон, с планински велосипеди, преходи със ски) се определят с устройствен проект, който трябва да е съгласуван с ДНП. За изготвянето и утвърждаването на устройствените проекти се препоръчва: до 4 коня в група по маршрути до 2 000 м н.в. при конния туризъм; до 5 души заедно по маршрути до 2 000 м н.в. при велотуризма; в частта на маршрутите, преминаваща през резерватите, групите да са с численост до 5 души, а в частта им, преминаваща през Зоната за ограничаване на човешкото въздействие, групите да са с численост до 7 души. [4] Основният проблем, свързан със спазването им, е липсата на реален контрол върху ограниченията на броя на нощувките и броя на посетителите в отделните режими.

3.5. Планиране на програми, проекти и оперативни задачи на примера на ПУ на ПП „Витоша”

Показателен пример за ефективно управление на туризма при съхраняване на биологичното и ландшафтно разнообразие, представлява Трети приоритет от ПУ на ПП „Витоша”², където управлението е ограничено чрез:

- поддържане рекреационния капацитет на различните функционални зони. Активно управление чрез разработване на проекти и дейности за:
- пренасочване на туристическия поток към южните склонове на планината чрез изграждане на маршрути;
- разработване на екологично ориентирана туристическа политика за развитието на парка и прилежащите територии;
- определяне и съоръжаване на зони и маршрути, достъпни за хора с увреждания;
- проект за обновление и допълване на маркировката;
- прокарване на екопътеки в зоните с уникални природни обекти и информационно-указателно съоръжаване на познавателните пътеки;
- развитие на спортно-рекреационната инфраструктура за лятно ползване;
- определяне на подходящи маршрути и места за практикуване на екстремни спортове;
- контрол върху поведението на посетителите и въвеждане на санкции, налагани „на място“, при извършване на нарушения от посетителите. [5]

3.6. Включване на широк кръг от заинтересовани страни в процеса на изготвяне на ПУ на ПП „Витоша”

Разработването на ПУ на ПП „Витоша” дава най-ясна представа за допускането на широк кръг от заинтересовани страни в управлението на туризма. През 1997 г. с Решение на ВЕЕС № 24/17.11.1997 г. е приет „Структура и съдържание на ПУ и устройство на НП „Витоша”, финансиран от МОСВ, МРРБ, МЗГ и Столична община, който е възложен през м. октомври 1998 г. на колектив при НЦТР-ЕАД с ръководител арх. Станоева, съвместно с експертни екипи на „Агролеспроект“, БАН, Лесотехнически университет и др. Планът се финансира от МОСВ, МРРБ, МЗГ и Столична община. Екип на „Агролеспроект“ разработва лесоустройствен проект за 11 043 ха площ, стопанисвани от Столична община. Специално за ПУ е създаден методически съвет от специалисти и експерти от заинтересованите ведомства и структури: МОСВ, МРРБ, МЗГ, МТТ, общините, върху чиято територия се простира парка – София, Перник и Самоков, „Агролеспроект“, БОК, БТС и други. На заседание на 23.04.1997 г. ВЕЕС в разширен състав, с представители на МРРБ, СО и НУГ е приет отчет по I-ва фаза на задачата „План за управление и устройство на парк Витоша“. Обществени обсъждания на проекто-

² 4.1.12. Първа програма: Оптимизиране на рекреационните и туристическите дейности на територията на парка, съвместими с поддържането на биоразнообразието и ландшафта

плана са извършени на 19.10.2001 г. в гр. София и на 06.11.2001 в гр. Перник, като целесъобразните предложения и препоръки са отразени в текста. След целия този дълъг процес на съгласуване с експерти и общественост ПУ е приет с решение на Министерски съвет № 305 от 22.04.2005 г. [5]

4 Проблеми при използване на ПУ при природните и национални паркове и регламентирането на туризма

Както подчертахме Плановете на управление са основен инструмент за управлението на туризма в националните и природни паркове. За съжаление съществуват редица проблеми при тяхното прилагане в самия процес на управление. Най-често те са свързани с регулирането и контрола на регламентираните дейности, режими, норми и препоръки. Особено остро изразени са конфликтите, възникващи при сблъсъка между опазването на биоразнообразието и екосистемите и крупни инвестиционни намерения.

4.1. Проблеми, свързани с неприлагане на ПУ на НП „Пирин”

Туристическите обекти в границите на парка са общо 137 на брой като 27 от тях са държавни, 22 общински, 7 на физически лица, 29 на юридически лица по ТЗ и 52 на юридически лица по ЗЮЛНЦ. Най-голям дял като собственик на обекти на територията на НП „Пирин” има фирма ЮЛЕН АД, на която е предоставена концесия за 30 години върху територия от 99.55 ха изключителна държавна собственост за “Ски-зона с център Банско”. На второ място като собственик на обекти на територията на парка е БТС – стопанисват, следвани от юридическите лица по ТЗ и обектите представляват частна общинска собственост, като по-голямата част от тях са отдадени под наем.

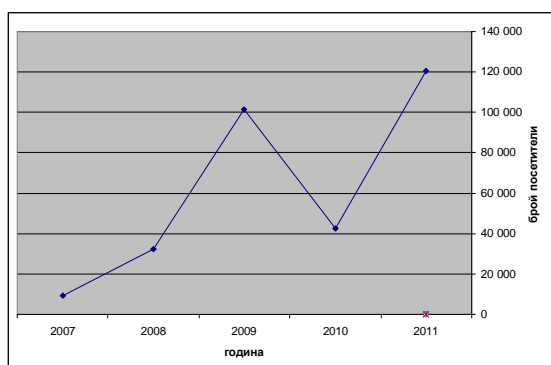
От 2001 г. до момента е допуснато “Юлен” АД неправомерно да ползва държавните земи, гори и съоръжения в близо 64.7 ха извън концесионната площ. Тези съоръжения са изградени в нарушение на съществуващото зонироване и режимите на отделните зони. Всички писти и лифтове, които са построени извън концесионната площ, дори и да имат екологични или строителни разрешителни, на практика са построени върху държавна земя, без концесионерът да има право на това. Голяма част от нарушенията при строителството на ски зоната са санкционирани чрез актове за административни нарушения, но съоръженията не са премахнати и продължават да функционират, въпреки разпоредбите в ПУ.

4.2. Проблеми, свързани с непланирано развитие в района на Седемте рилски езера в НП „Рила” и прекомерното антропогенно натоварване

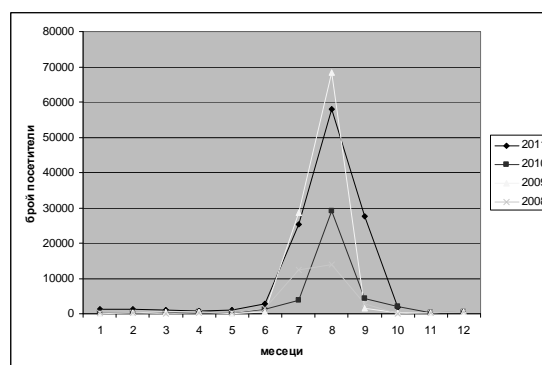
Проблемите в НП „Рила” са концентрирани в най-посещаваните райони от циркуса на езерата са х. „Рилски езера” и х. „Седемте езера”, където достъпът се осъществява предимно от два основни входно-изходни пунктове за посетителите – от х. „Пионерска” (посредством седалковия лифт) и от с. Паничище – през м. „Зелени Преслап”. Лифтът „Паничище – х. Рилски езера” не е посочен в ПУ на национален парк, независимо от факта, че с разрешението за неговото строителство са издадени преди утвърждаването на Плана. В следствие на това ПУ не е предвидил мерки по отношение намаляване на антропогенното натоварване в района на циркуса на Седемте рилски езера. Друг основен проблем е осъществяването на контрол върху нерегламентираното движение на МПС-та и широкото използване на коне за транспорта на туристи и техния багаж в посока х. “Рилски езера”. Все още няма регламент за АТВ-тата, а през зимния сезон съществува конфликт между пешеходни туристи и скиори при ползването на пътеката за Мусала, върху която е изграден ски път и не може да се използва от пешеходци. В района не са отразени някои нови тенденции в рекреацията. Съгласно Раздел II от ПУ на НП „Рила”, районът на Седемте Рилски езера попада в Зоната за ограничаване на човешкото въздействие, която има за цел опазване на езерните и крайезерните екосистеми, скални съобщества с висока степен на флористичен ендемизъм на застрашени животински видове. Територията е с голямо биоразнообразие и ландшафтна стойност и по тази причина управлението на туристическия поток е наложително. Масовият и лагерен туризъм в циркуса водят до разрушаване на местообитанията на растенията и животните, деградиранието на ландшафта и проблем с пречистване на отпадъчните води, като същевременно придвижването на големи групи от хора причинява ерозия и разрушаване на почвата. Големият брой посетители и непрекъснато нарастващата популярност на района създават

предпоставки за въвеждане на режим за допустимост с цел предотвратяване негативното влияние на хората върху тази чувствителна територия.

Посоченият район е не само най-посещавания от посетителите през последните четири години, но и с най-голям брой констатирани нарушения от цялата паркова територия. В тази връзка от първостепенно значение е воденото на ефективна контролно-охранителна дейност, засилено присъствие на служители от парковата дирекция в района на езерата и взаимодействие с отговорните институции и лица, включително полиция, арендатори, ползватели и т.н. По данни от мониторинга на посетителите, провеждан от ДНП Рила за периода януари–октомври месец 2007 г. посетителите са 9 508, докато през 2011 г. броят им нараства до 120 539.³ (Фиг. 1. и Фиг. 2.)



Фиг.1 Брой на посетителите в района на Седемте рилски езера 2007- октомври 2011 г .



Фиг. 2. Брой на посетителите по сезони в района на Седемте рилски езера за периода 2008 – 2011 г.

Контролно-охранителната дейност в района на езерата се осъществява с подсиуряването на допълнителна охрана, под формата на даване на дежурства на служители „Паркова охрана и контрол” от други паркови участъци. Допълнително присъствие се осигурява и чрез командироването на експерти и специалисти от Централен офис на ДНП „Рила”, които предоставят необходимата информация, оказват съдействие на посетителите и подпомагат дейността на парковата охрана. Справките за констатирани нарушения в района на езерата показват, че нарушителите се санкционират своевременно. В съботно-неделните, празнични дни и официалните празници поради големия туристопоток се осигурява възможното засилено присъствие на служителите „Паркова охрана и контрол” в района на езерата. Проучване на обхвата на камерите за видеонаблюдение на Долна лифтова станция, Горна лифтова станция на ПСВЛ „х. Пионерска – х. Рилски езера” и на хижа „Рилски езера” показва, че обхватът на туристическата пътека на територията на парка е незадоволителен за използването му при установяване на нарушения в района и получаването на допълнителна информация от тях. Поради присъствието на изключително голям брой пешеходни туристи и засилен антропогенен натиск със Заповед № РД–82 от 04.07.2011 г. на директора на ДНП „Рила” е забранено провеждане на специализиран туризъм – преминаване на туристи с коне в района на езерата, а поради изключително големия брой посетители, ползватели и провеждащия се традиционен ежегоден лагер на „Общество Бяло Братство България” със Заповед № РД–103 от 11.08.2011 г. е обезпечено допълнително присъствие на служители на ДНП, които за периода 18-22.08.2011 г. са давали дежурства по график, но и тези мерки не са достатъчни за ефективното управление на туризма в НП «Рила».⁴

³ По данни на ДНП „Рила”

⁴ По данни на ДНП „Рила”

5. Заключение

Ние считаме, че Плановете за управление са добър и основен инструмент за управлението на туризма в защитените територии. Досега приетите ПУ на национални и природни паркове в различна степен обръщат внимание върху функциите на Плана за управление на туристическите потоци, като ключово значение е проблемът на събрание и анализиране на информацията важна за управлението на туризма. Когато на фазата на описание и оценка нямаме достатъчно пълна и качествена информация, следващите части в ПУ, а именно зониранието, режимите и нормите не са ефективни по отношение регламентирането на туризма. Независимо от качествата на ПУ неговата роля за управлението на туризма зависи силно от наличието на административен и финансов капацитет по прилагането им.

Литература

- [1] Закон за защитените територии, обн. ДВ. бр.133 от 11 Ноември 1998г., изм. ДВ. бр.98 от 12 Ноември 1999г., изм. ДВ. бр.28 от 4 Април 2000г., изм. ДВ. бр.48 от 13 Юни 2000г., доп. ДВ. бр.78 от 26 Септември 2000г., изм. ДВ. бр.23 от 1 Март 2002г., изм. ДВ. бр.77 от 9 Август 2002г., изм. ДВ. бр.91 от 25 Септември 2002г., изм. ДВ. бр.28 от 1 Април 2005г., изм. ДВ. бр.94 от 25 Ноември 2005г., изм. ДВ. бр.30 от 11 Април 2006г., изм. ДВ. бр.65 от 11 Август 2006г., изм. ДВ. бр.24 от 20 Март 2007г., изм. ДВ. бр.62 от 31 Юли 2007г., изм. ДВ. бр.36 от 4 Април 2008г., изм. ДВ. бр.43 от 29 Април 2008г., изм. ДВ. бр.19 от 13 Март 2009г., изм. ДВ. бр.80 от 9 Октомври 2009г., изм. ДВ. бр.103 от 29 Декември 2009г., изм. ДВ. бр.19 от 8 Март 2011г., изм. ДВ. бр.38 от 18 Май 2012г..
- [2] Наредба за разработване на Планове за управление на защитени територии, обн. ДВ. бр.13 от 15 Февруари 2000г.
- [3] План за управление на Национален парк „Пирин”, приет с решение № 646. на МС от 06.08.2004 г.
- [4] План за управление на Национален парк „Рила”, приет с решение № 522 на МС от 04.07.2001 г.
- [5] План за управление на Природен парк „Витоша”, приет с решение № 305 на МС от 22.04.2005 г.
- [6] Законопроект за публично-частното партньорство, сигнатура 102-01-60, постъпил на 13.09.2011 г.