



КОМПЮТЪРНО ПРОЕКТИРАНЕ ПРИ ДИЗАЙН НА ТЕКСТИЛ И ОБЛЕКЛО

гл. ас. д-р Яна Василева - Нов Български университет

COMPUTER DESIGN IN TEXTILE AND CLOTHING

Yana Vasileva

Abstract: This article examines current trends in the design of textiles and clothing. Comment are examples of world practice of fabrics and garments designed in two-dimensional computer programs. The article explore the possibilities of graphic package "Adobe" and in particular the functions of the program Photoshop. Emphasis is placed on design practices in the field of computer graphics and textiles. It is made parallel with teaching computer graphics in program Fashion, Department Design in New bulgarian university. Discussed are student development of patterns and prints.

KEY WORDS: Fashion design, two-dimensional computer design, textile

Въведение

Настоящата статия разглежда съвременните тенденции при дизайн на текстил и облекло. Коментират се примери от световната практика за платове и облекла проектирани в двуизмерни компютърни програми. Изследвани са възможностите на графичният пакет на "Adobe" и по-специално функциите на програмата Photoshop. Акцентът е поставен върху дизайнерските практики в областта на модната графика и текстила. Направен е паралел с обучението по компютърно проектиране в програма „Мода“, департамент „Дизайн“ на НБУ. Коментирани са студентски разработки на десени и щампи. Представени са избрани примери на дигитално генерирани модулни композиции, изработени в лекциите по компютърна графика. Направен е обстоен анализ на използваните графични техники и са посочени постиженията и недостатъците на изложените творби.

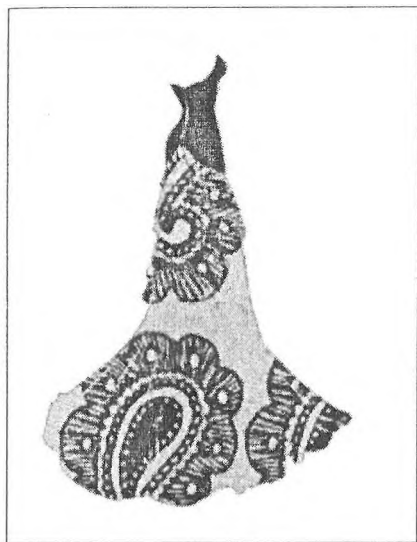
Изложение

Компютърната програма Adobe Photoshop е изключително популярна. Дизайнери от цял свят я използват от години в своята проектантска работа. Големият интерес на потребителите ежегодно се задоволява от новите версии и приложения. Компютърният гигант „Adobe“ е разработил специални безплатни библиотеки, които могат свободно да бъдат инсталирани на всеки персонален компютър. За по-голямо улеснение на художниците работният интерфейс е съобразен със спецификата на дизайнерската работа: менютата са опростени, а палитрите разнообразни. Дигиталният инструментариум е практичен и удобен и най-важното съвместим с таблетни устройства. Основното предназначение на Photoshop е насочено обработка на цифрови изображения, дизайн на реклами и въпреки това софтуерът предлага възможности за проектиране на десени, шампи и модни облекла.

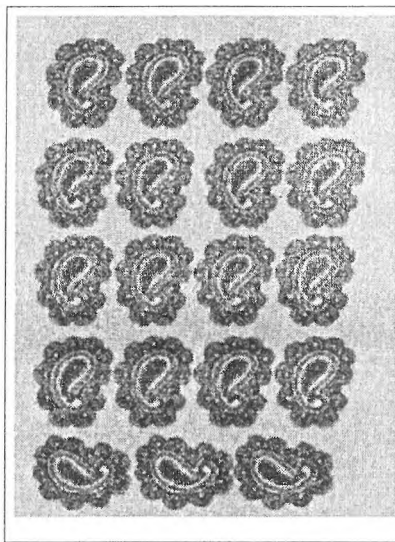
Представеният доклад разглежда приложението на продукта в работата на модните дизайнери при проектиране на модулни композиции за десени и шампи. Photoshop е създаден за обработка на снимки, картини, графики и други растрени изображения. Програмата е неделима част от графичните изразни средства на съвременните модни дизайнери. Благодарение на своята мултифункционалност софтуерът може да бъде използван за обработка на модни скици. Photoshop се ползва предимно за корекции на изображения с висока резолюция, което позволява създаването на интересни дигитални колажи. Това се постига благодарение на функцията за разпределяне на изображението на различни слоеве, в които могат да бъдат разположени отделните елементи от композицията. Богатият набор от четки и текстури допринася за обогатяване на цялостната визия. В допълнение разнообразните градиенти, форми и фигури са подходящи за проектиране на десени и шампи. Създаването на модни колекции се превръща в приятно забавление и предоставя невероятни възможности.

Студентите в първи курс бакалавърска програма „Мода“ на Нов български университет са изключително талантиви млади художници. Те владеят до най-малки детайли рисунъка на модни фигури и благодарение функциите на програмата Photoshop проектират дигитални десени, които могат да се поставят в модни скици. В лекциите по компютърно проектиране те разработват разнообразни проекти за платове и шампи,

които в последствие вграждат в своите модни скици. Реализацията на тази задача се постига посредством прилагането на инструментите за полагање на равен цвят и използване на авторските четки. (Фиг. 1, 2).



Фиг. 1



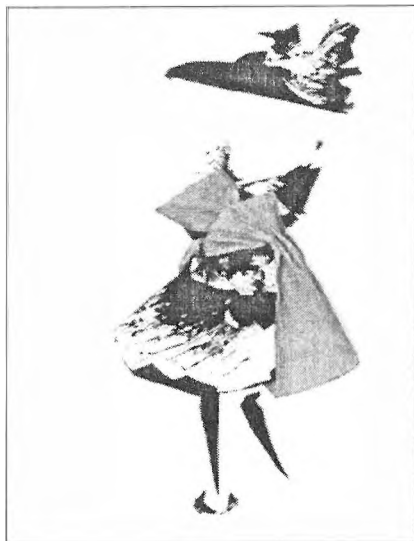
Фиг. 2

Фиг. 1 Модна скица и проект за десен Атоанета Войводова. 1 курс БП „Мода“, НБУ

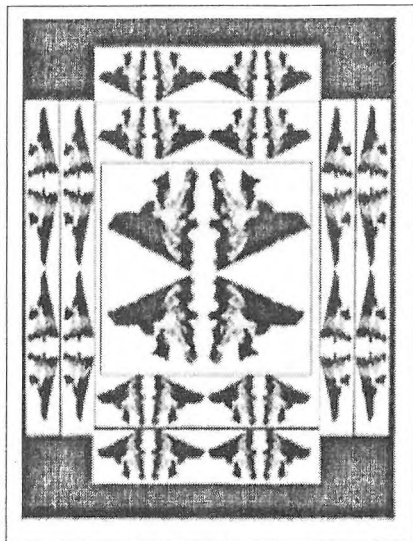
Друга част от учебното съдържание е посветена на създаването на отворена или затворена композиция с природни мотиви. Целта е в последствие модулет да се превърне в проект за десен. Възложената задачата се осъществява посредством боравене с техниката за смесване на слоеве, като за изходен материал се ползват ръчни рисунки. Изрязването на формите и тяхната ротация става възможно благодарение на командите за завъртане и трансформации. Поместването на обектите в мрежата на модула се реализира посредством изтегляне на помощни линии водачи. Те подпомагат равномерното разпределяне на обработваемият лист на квадранти, в които да се развива композицията. На Фиг. 3 студентката е взела формата на шапката в изработен от нея моден колаж и я е превърнала в основен елемент на модул със затворена

*Общотекстилна конференция 2014 - Иновации в текстила
и облеклото*

композиция Фиг 4. Абстрактното петно е копирано, за да обособи веобразна форма, наподобяваща крила. Използвани са нюанси от кафявата гама при изграждане рамката на модула. Идеята е централният мотив да наподобява крила на нощна пеперуда. (фиг. 3, 4)

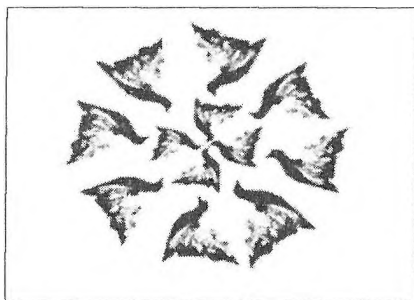


Фиг. 3

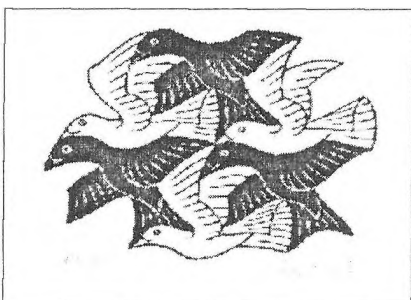


Фиг. 4

Фиг. 3, 4 Колаж и модул Атоанета Войводова, 1 курс БП „Мода“, НБУ
На Фиг. 5 е разработен друг модул, в който е взет елемент от шапката на колажа. Посредством техниката за връзване на обекти на програмата Photoshop е поставен във формата на гълъб. Цялостният модул се развива в кръгла композиция. Идеята за това дизайнерско решение е повлияна от гравюра върху дърво на художника Мах С. Escher изработена през 1949 г. (Фиг. 6)

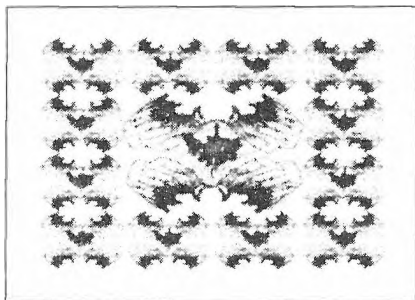


Фиг. 5 Композиция Атоанета Войводова

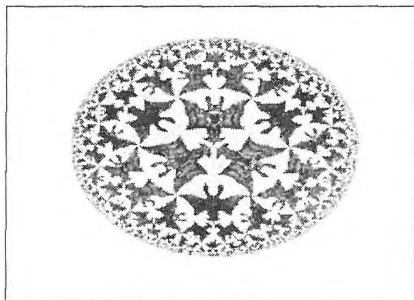


Фиг. 6 Мах С. Escher, Мотив с птици,
1949 г.

Темата е доразвита в следващата Фигура 7, където е съставена композиция от фрагменти взети от полата на дрехата в колажа от Фиг. 3. Интересната фактура и формата на петното наподобяват крила. При мултиплициране и обръщане в подходящ градус петното обособява силуета на прилеп. Тъмните акварелни петна допринасят за цялостното внушение. Мотивът е повлиян от друга творба на Мах С. Escher озаглавена „Рай и ад“. (Фиг.8) Талантливата авторка черпи вдъхновение от картините на гениалния художник като интерпретира темата по различен начин. Интересното в тази композиция е нестандартния подход към визията на обектите. Мощното влияние на фактурите в крилата на птицата надделява над



Фиг. 7 Модулна композиция Атоанета
Войводова



Фиг. 8 Мах С. Escher, „Рай и ад“, 1960 г.

*Общотекстилна конференция 2014 - Иновации в текстила
и облеклото*

силата на цвета. Резултатът е един подчертано графичен силует устремен в свободен полет. За цялостното внушение допринася и топлата гама, която прелива от светли и тъмни петна.

Заклучение

Компютърните програми са неоценим помощник на дизайнерите при създаване на графични проекти за десени и щампи. Те изобилстват от функции, палитри и инструменти подходящи за проектиране на различни колажи и сложни композиции. Безспорно уелото боравене с функциите на Photoshop са полезни за дизайнерите, но успешните проекти не могат да бъдат реализирани без наличието на интересна идея. Смелите авторски решения са продукт на креативността на художника и не могат да бъдат генерирани и от най-добрата компютърна програма.

ЛИТЕРАТУРА

<http://www.nbu.bg>, 20.08.2014 г.

<http://www.mcescherxom/>, 20.08.2014 г.

Digital Textile Design, Melanie Bowles, 2012

Patterns: New Surface Design, Cole Drusilla, Laurence King Publishers, 2007

Print and Pattern, Bowie Style, Laurence King Publishers, 2010

Print and Pattern2, Bowie Style, Laurence King Publishers, 2011

Rendering Fashion, Fabric and Prints with Adobe Photoshop, M. Kathleen

Colnssy and Steve Greenberg, Prentice Hall, 2004

*За контакти:
гл. ас. д-р Яна Василева-
e-mail: yvasileva@nbu.bg*