



ВЛИЯНИЕ НА ТЕЧЕНИЕТО ПОП АРТ ВЪРХУ ДИЗАЙНА НА МОДНАТА ИЛЮСТРАЦИЯ ПРЕЗ ПЪРВАТА ПОЛОВИНА НА ДВАДЕСЕТИ ВЕК

Яна Василева

INFLUENCE OF THE POP ART TREND ON THE DESIGN OF FASHION ILLUSTRATION IN THE FIRST HALF OF THE TWENTIETH CENTURY

Yana Vasileva

ABSTRACT: Настоящата статия е фокусирана върху влиянието на течението поп арт върху модния дизайн и неговото въздействие върху визията на модната илюстрация през шейсетте години на двадесети век. Разгледани са примери от различни автори и са коментирани няколко техни произведения, подчинени на стилистиката на епохата.

Key words: мода, модна илюстрация, попарт

Въведение

Анализирайки културните и исторически процеси, протичащи през първата половина на двадесети век, задължително трябва да обърнем специално внимание на формирането и протичането на феномена поп арт, течение в изкуството, оказало сериозно въздействие върху различните форми на дизайн. Поп арт има силно отражение върху развитието на модата и драстично променя стилистиката на модната илюстрация. Настоящата статия е фокусирана върху влиянието на течението над дизайн на модната илюстрация през първата половина на двадесети век.

Изложение

Течението възниква в средата на петдесетте години във Великобритания. До края на десетилетието прониква в Северна Америка, където се развива бурно и динамично. Идеята в попарт стилистиката е вплитане на изображения от рекламата като етикети, надписи и др. Медиите и рекламата са сред предпочитаните теми. Попартът представя консуматорското общество с ирония и остроумие.

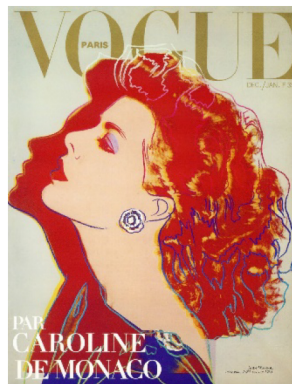
Един от най-ярките представители на попарта е дизайнерът Andy Warhol, който силно популяризира техниките на попарта в американската културна среда. Художникът от малък показва артистични наклонности. През 1949 г. той се премества в Ню Йорк. Там стартира творческата му кариера. В продължение на няколко години артистът работи като графичен дизайнер и илюстратор в различни списания. Той проектира редица печатни реклами, билбордове, плакати, корици, които му спечелват голяма популярност. След като успешно работи в областта на комерсиалното изкуство, Warhol се насочва към изящното изкуство и интерпретира ликовете на Мерилин Монро, Елвис Пресли и други образи - типични фигури от големия екран. Произведенията се отличават с характерен авторски почерк. Особена известност му печелят ексцентричните рисунки с туш на дамски обувки, поместени в рекламната кампания за известен бранд. През шейсетте години Warhol основава свое собствено студио, където си дават среща творци от всички области на изкуството. Там, в творческата атмосфера на ателието, дизайнерът разработва серия графики, създадени посредством техниката на ситопечатата, в които умишлено допуска „грешки“

като петна, зацапвания или размествания на шаблоните, за да постигне по-голям ефект на освободеност и артистизъм. Платната по поръчка на големите компании „CocaCola” и супите „Campbell's“ са особено атрактивни и представят най-пълно визията на попарта. При създаването на образите дизайнерът си служи с цветни шаблони, за да нанесе частично цвета върху изображението. Маниерната техника е използвана и при проектирането на обложки за звукозаписната компания „RCA Records”, в която дизайнерът работи в продължение на няколко години. Художникът експериментира в областта на киното, сценографията, фотографията, модата. Той създава реклами и проекти за дрехи и аксесоари в типичния попарт стил. Художникът проектира рокли от хартия в духа на попарта. Дизайнът включва повтарящи се десени с етикетите на супите „Campbell's“. Както можете сами да забележите, визията на тази дреха е доста нестандартна.(Фиг.1)



Фиг. 1. Рокля с десен на супите „Campbell's“, Музей на облеклата Ню Йорк, 1966-67 г.

В работите на художника може да бъде открита сериозна връзка между произведението на рекламната графика и модата. През дългата си творческа кариера художникът работи и в сферата на графичния дизайн. Той проектира кориците на различни периодични издания. Художникът е автор на дизайна на няколко броя на списанието „Vogue“, които неизменно носят неговия неповторим стил.(Фиг.2)



Фиг. 2. Корица сп. „Vogue“, 1986 г.

В същото време Warhol работи и върху множество реклами, предназначени за модната индустрия. През 1956 г. той реализира успешно няколко рекламни кампании за различни брандове. Цялостната рекламна визия на компанията I. Miller Shoes се оказва много успешна. Симпатичните отпечатъци на обувки веднага привличат вниманието на клиентите.(Фиг.3)



Фиг. 3. Реклама на обувки, 1959 г.

През 1958 г. художникът е ангажиран с друга реклама за дамски чанти. Той използва смесена техника, за да изобрази различните форми на този уникален аксесоар. Warhol използва туш и темпера при изграждането на формите. Художникът решава да построи композицията в квадрат. За целта поставя обектите в декоративна рамка, която затваря композицията. Този дизайнерски подход е много успешен, тъй като концентрира вниманието върху основните обекти, разположени в композиционния център на рекламата.(Фиг. 4)



Фиг. 4. Реклама на чанти, 1958 г.

Живата линия на художника може да бъде отличена в поредица скици на модели, публикувани през следващите години. Техните силуети са лаконично представени само с една линия, която е много изразителна и красноречиво представя конструкцията на човешкото тяло. (Фиг.5)



Фиг. 5. „Жена с кола“, 1959 г.

През 1961 г. в Ню Йорк художникът продължава да работи в областта на рекламната графика. Той разработва поредица концепции за различни брандове. Warhol разработва и мърчъндайзинг на няколко компании. Артистичният му почерк веднага се откроява в украсата на магазините на марката Vonwit Teller. Рекламните пана са разположени на витрините, зад манекените, в един от най-големите търговски обекти в града. Композициите са много въздействащи. Те представят различни сцени в стила попарт. Присъствието на комикса определено приковава вниманието в едно от рекламните пана, носещо гръмкото заглавие „Superman“. (Фиг.6)



Фиг. 6. Рекламни пана Ню Йорк, 1961 г.

Авангардните идеи на дизайнера му спечелват почетно място в залите на световните музеи. Неговите произведения представляват сериозна част от световното културно наследство. Прекрасните изображения, които художникът създава в средата на шестдесетте години на миналия век, представят духа на една бурна епоха, изпълнена с вълнуващи събития и интересни културни процеси.

Философията на попарта категорично е споделяна от голяма част от артистите през този исторически период. Активно действащите художници от втората половина на двадесети век развиват своето изкуство в духа на поп арт. Течението поставя своя отпечатък върху развитието на модата и въздейства върху дизайна на модната илюстрация. Уникалната способност на илюстраторите от втората половина на двадесети век да превръщат комерсиалното изкуство в изящно способства за преминаването на модната илюстрация в съвсем нова плоскост. Схващането, че комерсиалните образи достигат до по-голяма публика и притежават висока художествена стойност, е споделено от редица изяви автори, които работят през петдесетте и шестдесетте години на двадесети век

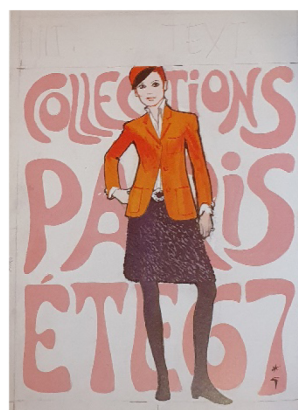
Рисунките на художника René Gruau са запечатали цялата динамика на историческия период. Неговото творчество обхваща няколко десетилетия и е дълбоко обвързано с рекламната графика. През дългата си творческа кариера художникът е създал голям брой ескизи, поместени в редица вестници, списания, плакати. Той е проектирал визията на няколко рекламни кампании на известни модни брандове. Публикуването на произведенията са свидетелство за категоричното обвързване между рекламната графика и модната илюстрация. Неговите рисунки са отпечатани в сп. „Femina“, „Elle“, „Vogue“, „Harper's Bazaar“ и

много други. Почеркът на художника е толкова популярен, че сами по себе си представляват един прекрасен пример за освободеност и експресивност на рисунъка, притежавани от твърде малко артисти. Авторът работи основно с туш и акварел, изграждайки формата с дебела четка. Като част от дизайна художникът използва цветни точки и равни петна, които играят ролята на заден план. Здравата конструктивна рисунка е представена по различен начин в свободните му ескизи, като доминираща е черната линия, която оформя силуета. През 1967/8 г. художникът е ангажиран за рекламата на парфюми за компанията Dior. При изпълнението на композицията художникът решава да използва техниката на колажа и гваш. Смелите мазки на четката са свидетелство за неговата експресивност. (Фиг. 7)



Фиг. 7. Реклама на парфюм Dior, 1967/8 г.

Художникът разработва илюстрации за редица списания, в които успява да предаде истинската стилистика на шейсетте години. В корицата на списание International Textiles, която Груо проектира през 1967 г., се забелязва лекотата, с която художникът борави с различните техники и материали. В конкретния случай Груа използва гваш в комбинация с черен туш, за да изгради композицията. Във формата на буквите, разположени в задния план на композицията, се усеща влиянието на психиделичната култура, която се развива през шейсетте. (Фиг. 8)



Фиг.8. Корица на сп. „International Textiles“, 1967 г.

Един от авторите, оставили трайна следа в историята на модната илюстрация, е дизайнерката Caroline Smith. Нейните илюстрации са силно вдъхновени от хипи движението. Те изобилстват от ярки цветове и символи, които са вместени в фигурите. Авторката отлично е представила социалните настроения, бушуващи в обществото, в илюстрациите, публикувани през 1965 г. в сп. „The queen“. Фигурите са представени в силна стилизация, в раздвижена поза. Интересен подход към изграждането на композицията е поставянето на модела в черна рамка, която създава асоциация с карта за игра. Художничката успешно предава движенията на фигурата и същевременно представя общите характеристики на модните течения. Нейните илюстрации са много характерни. Техният колорит е наистина много впечатляващ. Интересна е и постройката на композицията, която е вкарана в кръгла рамка, която напомня облата форма на огледало. Тялото на модела смело навлиза във формата и я изпълва. Рисунките по лицето на модела подсказват една закачлива препратка към хипи движението и неговата проекция върху модата и дизайна на облеклата. (Фиг.9)



Фиг.9. Илюстрация на художничката Caroline Smith в сп. „The queen“, 1965 г.

През следващите години попартът завладява цяла Европа. Стилът е еkleктичен и лесно разпознаваем. Попартът служи като вдъхновение при създаването на редица модни колекции. Дизайнерът Jeremy Scot е сред мнозината, почерпили вдъхновение от еkleктичността на този интересен художествен стил. Неговата колекция, създадена през 2014 г. за търговската марка „Moschino“, е изцяло вдъхновена от творчеството на Andy Warhol. Силните послания от модния подиум, които дизайнерът отправя чрез своите модни колекции, са много красноречиви. Дизайнерът успява да представи своята концепция по най-изтънчения възможен начин, придавайки на облеклата една съвсем нова съвременна визия. (Фиг.10)



Фиг.10. Модна колекция на дизайнера Jeremy Scot, 2014 г.

Заклучение.

Развитието на модната илюстрация през шейсетте години на двадесети век е интересен етап от историята на модата. Попартът поставя своя отпечатък върху различните сфери на дизайна. Голяма част от авторите интерпретират неговите постулати и създават разнообразни и

въздействащи произведения. Стилистиката на течението допринася за реализацията на голям брой модни колекции, които са неоспоримо доказателство за силното отражение на стила върху модата. Стилистиката на поп арта е уловена по възможно най-достоверен начин в работата на художниците. Техните неповторими произведения се съхраняват в някои от най-големите световни музеи и са част от световното културно наследство.

Литература

1. Blackman, C. 2007 *100 years of fashion illustration*, Laurence King Publishing, pp. 199-233
2. Honnef, K. 1999 *Warhol*, Taschen, p.p 18 - 19
3. Клаус, Хонеф. 2005 *Попарт*, Taschen, p.p. 6-26
4. Фартинг, С. 2017 Изкуството цялата история, Книгомания
5. <http://fashionmuseum.fitnyc.edu/view/objects/asitem/764/134/dynasty-desc?t:state:flow=42d49a0c-744e-4a1e-88a3-b43b95cf8c29>
6. <https://www.britannica.com/art/Pop-art>
7. <https://www.britannica.com/biography/Andy-Warhol>

Име: Яна Ст. Василева
 Университет: Нов български университет
 Департамент: Дизайн
 Адрес: гр. София, ул. Монтевидео 21, кв. Овча купел, ПК 1618

e-mail: yvasileva@nbu.bg